



Nordre Follo
kommune



Plan for helsefremmende og forebyggende arbeid for barn og unge

Nær og nyskapende



Innhold

1.	Bakgrunn for planen.....	5
2.	Mål for det helsefremmende og forebyggende arbeidet.....	6
3.	Innbyggeren i sentrum	6
4.	Tidlig innsats, inkluderende praksis, helsefremmende arbeid og forebygging – definisjoner	7
5.	God kvalitet i tjenestene og godt samarbeid	9
6.	Involvering og evalueringer	13
7.	Forebyggende tjenester på ulike arenaer	15
	Helsefremmende og forebyggende tjenester til barn, unge og deres familie	16
	Forebyggende tiltak i barnehagen	21
	Forebyggende tiltak i skolen	22
	Forebyggende tiltak rettet mot fritid og bruk av sosiale medier	26
8.	Virksomheter som jobber forebyggende mot barn og unge.....	28
	Oppvekst og læring	29
	Helsetjenester for barn og unge.....	29
	Svangerskapsomsorgen	29
	Helsestasjonstjenesten 0-5 år	31
	Skolehelsetjenesten 5–20 år	33
	Helsestasjon for ungdom.....	35
	Barnehager	37
	Skoler	39
	Pedagogisk-psykologisk tjenesten (PPT).....	41
	Barneverntjenesten	43
	Forebygging og tiltak	45
	Kultur og inkludering	57
	SLT (Samordning av lokale rus- og kriminalitetsforebyggende tiltak)	57
	Avdeling Ung fritid.....	59
	Nordre Follo kulturskole.....	61
	Kultur, idrett og friluftsliv	63
	Nordre Follo bibliotek.....	64
	NAV Nordre Follo Ung	66
	Helse og mestring	68
	Frisklivssentralen (Avdeling Fysioterapi)	68
	Psykisk helse og rus	70
9.	Vedlegg - Oversikt over program og metoder	72
10.	Vedlegg – mandat for tverrfaglige arenaer	75

1. Bakgrunn for planen

Plan for helsefremmende og forebyggende arbeid i Nordre Follo kommune har sin bakgrunn i nasjonale føringer på flere områder, og skal være et virkemiddel for å styrke det forebyggende arbeidet i kommunen.

Barnevernsreformen trådte i kraft 01.01.2022, og har som mål å styrke arbeid med forebygging og tidlig innsats. Reformen omtales også som en oppvekstreform, da målene krever innsats fra hele oppvekstsektoren. Ny barnevernlov stiller krav til at kommunen skal fremme gode oppvekstvilkår, gjennom tiltak for å forebygge at barn og unge utsettes for omsorgssvikt eller utvikler atferdsvansker. Loven stiller krav om at kommunen skal sørge for å samordne sitt tjenestetilbud til barn og familier, og at den skal vedta en plan for det forebyggende arbeidet på dette feltet. Planen skal beskrive målene for arbeidet, hvordan arbeidet skal organiseres og fordeles mellom etatene i kommunen, og hvordan etatene skal samarbeide. Kommunestyret skal vedta planen.

Stortingsmelding 6 82019-2020): *Tett på – tidlig innsats og inkluderende fellesskap i barnehage, skole og SFO* legger vekt på tidlig innsats og behov for tverrfaglig samarbeid for å gi alle barn og unge muligheter for å lære, leke, utvikle seg og mestre.

Stortinget har vedtatt nye bestemmelser om samarbeid, samordning og barnekoordinator i 14 velferdstjenestelover som trer i kraft 1. august 2022. I proposisjonen som ligger til grunn foreslås det blant annet harmonisering og styrking av reglene om samarbeid og individuell plan, innføring av en samordningsplikt for kommunen ved ytelse av velferdstjenester, innføring av en rett til barnekoordinator, samt utvidelse av helse- og omsorgstjenestens ordning med lovpålagte samarbeidsavtaler. Formålet med endringene er å styrke oppfølgingen av utsatte barn og unge og deres familier gjennom økt samarbeid mellom velferdstjenestene.

I tillegg til nasjonale føringer vil dette også være et ledd i å nå FNs bærekraftsmål knyttet til sosial bærekraft. Dette gjelder spesielt bærekraftsmålene *God helse, God utdanning og Mindre ulikhet*.

Plan for helsefremmende og forebyggende arbeid i Nordre Follo presenterer kommunens forebyggende tiltak ovenfor barn og unge og deres familier på mange områder. Den omfatter tiltak for å forebygge omsorgssvikt og utvikling av atferdsvansker, samt forebyggende tiltak knyttet til helse, inkludering og læring.

For å lykkes med oppvekstreformen og å skape et inkluderende fellesskap må hele oppvekstfeltet jobbe sammen. Vi må ha en helhetlig tenkning, felles prioriteringer og jobbe strukturert. Dette dokumentet skal bidra til det gjennom å:

- Sette rammer for det helsefremmende og forebyggende arbeidet
- Synliggjøre eksisterende tilbud.
- Være et grunnlag for videre utvikling av det helsefremmende og forebyggende arbeidet i kommunen.

2. Mål for det helsefremmende og forebyggende arbeidet

Mål for det forebyggende arbeidet i Nordre Follo kommune er:

- God kvalitet i tjenestene rettet mot barn, unge og deres foreldre, for å sikre at de får god støtte og hjelp på områder knyttet til omsorgssituasjon, helse, læring og mestring samt inkludering i trygge og gode oppvekstmiljøer.
- Å benytte kommunens ressurser effektivt, ved at vi jobber godt med universelle tiltak for alle barn og unge for å forebygge best mulig, samt vi har gode, effektive tiltak rettet mot grupper og mot enkeltindivider.

For å nå målet skal vi:

- Jobbe med tidlig innsats og godt tverrfaglig samarbeid.
- Bygge nødvendig kompetanse hos ansatte.
- Videreutvikle gode arenaer for tverrfaglig arbeid.
- Videreutvikle foreldresamarbeid og foreldrestøtte.

3. Innbyggeren i sentrum

Nordre Follo kommune skal gi alle mulighet til å mestre hverdagen, benytte sine ressurser og delta i samfunnet. I vårt arbeid tar vi utgangspunkt i at mennesker har ressurser og kunnskap om hva som er viktig i egne liv. Foreldre er en viktig ressurs for sine barn, og foreldrestøtte er derfor en viktig del av det forebyggende arbeide vårt.

Kommunens verdier: ansvar, omsorg og respekt er viktige å ta med i alle møter med barn, unge og deres foreldre. Å møte alle med respekt og være lydhør for deres situasjon og ønsker er grunnleggende for ansatte i Nordre Follo. For å kunne gi best mulig hjelp og støtte må man forstå den enkeltes situasjon og synspunkter. For å kunne ta ansvar må ansatte må ha tilstrekkelig kompetanse.

Den danske filosof Knud Løgstrup sier det slik i Den etiske fordring (1956):

«Den enkelte har aldrig med et andet menneske at gøre uden at han holder noget af dets liv i sin hånd. Det kan være meget lidt, en forbigående stemning, en oplagthed, man får til at visne, eller som man uddyber eller hæver. Men det kan også være forfærdende meget, så det simpelthen står til den enkelt, om den andres liv lykkes eller ej.»

4. Tidlig innsats, inkluderende praksis, helsefremmende arbeid og forebygging – definisjoner

Tidlig innsats

Tidlig innsats har stor verdi, for den enkelte og for samfunnet som helhet. Dersom de ulike aktørene som har ansvar for ulike tjenestetilbud klarer å avdekke risiko og behov for hjelp så tidlig som mulig, kan de som trenger det få støtte som kan gjøre at utfordringene blir mindre, og at man i større grad kan klare seg uten mer omfattende tiltak senere.


Tidlig innsats må forstås både som:

- innsats på et tidlig tidspunkt i barns liv,
- tidlig inngripen når problemer oppstår eller avdekkes i førskolealder, i løpet av grunnopplæringen eller i voksen alder.

(St.meld. nr. 16 (2006-2007) ... og ingen sto igjen. Tidlig innsats for livslang læring)

Inkluderende praksis

Barnehager, skoler og kommunenes fritidstilbud skal ha en inkluderende praksis. Det innebærer at de må jobbe med inkludering på mange måter, slik at barn og unge får delta, mestre og utvikle seg sammen med andre.



Inkluderende praksis

Tilstedeværelse: Jeg er der sammen med de andre

Opplevelse av tilhørighet: Jeg hører til

Identitet: Vi er like og vi er forskjellige

Deltakelse: Jeg er med og bidrar

Erfaring: Jeg utvikler meg, vi oppnår mål sammen

Livsmestring: Jeg håndterer mitt liv

Demokrati/medvirkning: Jeg blir hørt og får påvirke/bidra

Fra Oslo Met, som bygger på UNESCOs prinsipper for inkludering og Wenger (1998) – Communities of practice

Helsefremmende arbeid

I helsefremming¹ definerer vi «helse» som mer enn bare fravær av sykdom. Ottawa-charteret sier at helsefremmende arbeid handler om den prosess som gjør mennesker i stand til å bedre og bevare sin helse. *“God helse er et positivt begrep som legger vekt på sosiale og personlige så vel som fysiske*

¹ <https://www.kompetansebroen.no/article/helsefremmende-arbeid?o=ahus>

ressurser". Dette handler altså om den enkeltes forståelse av egen helse, og den evnen vi har til å benytte våre ressurser, også i utfordrende situasjoner, som ved sykdom hos en selv eller noen en står nær.

Forebyggende arbeid

«Det finnes ingen entydig definisjon av "forebyggende arbeid". Innholdet i begrepet vil variere etter hvilke fag, tradisjon og grunntenkning som danner utgangspunkt for arbeidet – enten det er snakk om forsknings- og utviklingsarbeid eller gjennomføring av konkrete program og tiltak i f.eks. skole eller lokalsamfunn.

Forebygging er en mangetydig betegnelse på tenkning og tiltak som spenner vidt fra forsøk på å eliminere eller begrense en uønsket utvikling til tiltak som fremmer livskvalitet og mestring»

(St. meld. 37; Klepp, Aarø og Rimpela, 1997; Mikkelsen, 1999; Iversen, 1999).

Nyere forskning og metoder skiller mellom tre nivåer for det forebyggende arbeidet universell, selektiv og indisert forebygging. De ulike nivåene viser til ulike formål og ulike målgrupper².

Universell forebygging - for alle	Selektiv forebygging - for grupper	Indisert forebygging - for enkelte
<p>Omfatter innsats rettet mot hele befolkningsgrupper (for eksempel alle barn og unge) uten at en har identifisert individer eller grupper med forhøyet risiko.</p> <p>Læringsmiljø- og antimobbeprogram i skolen er eksempler på universell forebygging. Felles for slike programmer er blant annet å fremme vennskap og gode relasjoner og bekjempe mobbing.</p>	<p>Tiltak rettet mot grupper med kjent og/eller forhøyet risiko for å utvikle problemer.</p> <p>Tiltakene her skal motvirke negativ utvikling hos barn og unge og/eller deres foreldre.</p> <p>Forsøk med gratis kjernetid i barnehager er et eksempel på selektiv forebygging. Formålet er blant annet å bidra til økt sosialisering og bedre norskkunnskapene for minoritetsspråklige barn.</p>	<p>Tiltak rettet mot individer med høy risiko eller klare tegn på problemer.</p> <p>Tiltak rettet mot ungdom med begynnende rusproblemer eller tiltak rettet mot barn og unge med symptomer på psykiske vansker er eksempler på indisert forebygging.</p>

² https://www.regjeringen.no/globalassets/upload/bld/rundskriv_q16_2013.pdf

5. God kvalitet i tjenestene og godt samarbeid

Kvalitetsutvikling

Helsestasjoner, barnehager og skoler er viktige arenaer for barn, unge og familier. På disse arenaene møter de aller fleste kommunen. God kvalitet i arbeidet som gjøres her, er forebyggende i seg selv.

Tilbudet som gis gjennom helsestasjonsprogrammet og skolehelsetjenesten er i hovedsak helsefremmende, og skal styrke foreldre i deres omsorg for barnet.

Barnehager og skoler er viktige arenaer for læring og inkludering. Et systematisk arbeid med barnehage- og skolebasert utvikling, samt godt foreldresamarbeid, bidrar til gode oppvekstmiljø.

Et trygt og godt barnehage- og skolemiljø beskytter mot mobbing og andre krenkelser. Et kontinuerlig og systematisk forebyggende arbeid med felles fokus og tilnærming, er en forutsetning for å lykkes i å skape et trygt og godt skolemiljø. Det er flere faktorer som fremmer og opprettholder dette:

- God ledelse, organisasjon og læringskultur
- Gode relasjoner mellom voksen og barn og barna imellom
- God gruppe/klasseledelse
- God læringsstøtte
- Vurdering for læring
- Samarbeid mellom hjem og barnehage / skole



Ansatte som møter barn, unge og deres familier må ha kunnskap til tidlig å gjenkjenne risikofaktorer og signaler på at det kan være behov for ekstra oppfølging/handling, og de må ha kompetanse til å agere på en hensiktsmessig måte. Det er utarbeidet mange prosedyrer som skisserer hvordan ansatte på disse arenaene skal gå videre ved en bekymring, og hvordan de skal koble på andre fagområder og instanser for å gi barn/unge og familier best mulig hjelp.

Kommunen har en egen *Strategisk kompetanseplan for Oppvekst og læring* som viser arbeidet med kompetanseheving på disse arenaene. Vi jobber også med å styrke barnehager og skolars praksis knyttet til foreldresamarbeid.

Godt samarbeid

For å gi et godt tilbud til kommunens innbyggere er det i mange tilfeller behov for at flere yrkesgrupper arbeider sammen, på tvers av fagområdene sine. Dette gjelder både på overordnet nivå og på individnivå.

For at samarbeidet skal bli godt er evnen til å lytte aktivt og vise en anerkjennende holdning til hverandre viktig. I tillegg er det å ha en god struktur på samarbeidet av stor betydning. De

samarbeidende aktørene må sikre at de har en felles forståelse av hva de legger i ulike fagbegreper, og de må drøfte de dilemmaene som oppstår der lovverket ikke tydeliggjør roller og ansvar³.

Sentralt for arbeidet må være at fokuset er på barn/unge og deres familiers behov. Fagpersoner må tilpasse seg og koordinerer tiltak på en måte som gjør at barn/unge og familiene deres føler seg sett, ivaretatt og inkludert i påvirkningen av sin egen hverdag og fremtid.

For å sikre en best mulig hjelp og koordinering av kommunens innsats, er det etablert møtearenaer som skal sikre en helhetlig og felles forståelse av utfordringer og prioriteringer, og legge til rette for at kommunen som helhet drar i samme retning.

Individnivå – laget rundt barnet

Barnehager, skoler og ulike fritidsarenaer får støtte i arbeidet sitt fra mange tjenester i kommunen. Dette er «*laget rundt barnet*». Nordre Follo skal ha et sterkt lag rundt barn og unge, for å gi dem et godt tilbud og nødvendig støtte og omsorg.

Der barnehagen og skolen ikke selv har kompetanse til å hjelpe kan de koble på ulike samarbeidspartnere. De ulike tjenestene har prosedyrer for dette.

Det er etablert ressursteam i både barnehager og skoler hvor man kan løfte problemstillinger knyttet til barn/elever, og hvordan hjelpe disse på best mulig måte.

Arenaer for tverrfaglig samarbeid på individnivå

- Ressursteam barnehage og skole: Tverrfaglig møte som tar opp bekymringer og utfordringer for enkeltindivider (etter samtykke), knyttet til både fag og det sosiale. I møtet med barnehagen eller skolen deltar helsestasjonstjenesten/skolehelsetjenesten, PPT og evt. barnevernet.
- Team for sammensatte saker - brukerrettet samarbeidsforum barn og unge (BSF-møter): Tverrfaglige møter mellom ansatte i kommunen (ledernivå fra PPT, barnevern, helsetjenester for barn og unge, Forebygging og tiltak samt Familiestøtte og tjenestetildeling) og BUP Follo.
- Ansvarsgruppemøter. Tverrfaglige møte sammen med familien
- IP-møter (individuell plan): Tverrfaglig møte for å sikre at de som har behov for langvarige og koordinerte helse- og omsorgstjenester, har en individuell plan for koordinering og målretting av tjenestetilbudet.

Barnekoordinator

Gjennom Likeverdsreformen har regjeringen vedtatt at det skal innføres en utvidet koordinatorordning for familier som har eller venter barn med funksjonsnedsettelse. Fra 1.august ble ordningen med barnekoordinator innført.

Nordre Follo kommune forbereder innføring av barnekoordinator høsten 2022.

Samfunnsnivå – tverrfaglige arenaer

For å lykkes med oppvekstreformen og å skape et inkluderende fellesskap må hele oppvekstfeltet jobber sammen. Vi må ha en helhetlig tenkning, felles prioriteringer og jobbe strukturert for å realisere nasjonale og kommunale strategier og føringer.

³ Et tverrfaglig samarbeid - til barnets beste? En kvalitativ studie av skolen, PPT og BUP sin opplevelse av kommunikasjonen i tverrfaglig samarbeid. Katrine Kjær, Masteroppgave i spesialpedagogikk Institutt for spesialpedagogikk Det utdanningsvitenskapelige fakultet Universitetet i Oslo. Vår 2015

Kommunen har etablert møteplasser på flere områder. Disse arenaene blir viktige møteplasser som skal:

- bygge en felles forståelse for ulike problemstillinger
- sikre koordinering og et godt tverrfaglig samarbeid
- sikre god benyttelse av kommunens ressurser



Nordre Follo kommune har følgende arenaer for å diskutere problemstillinger på kommunenivå:

- Tverrfaglige møter - Fritid og sosiale medier
 - KNUTA (nettverk for barn unge og fritid)
 - SLT / Politiråd (nettverk ungdomskriminalitet og rus)
- Tverrfaglig møte – flyktninger og innvandrere
- Tverrfaglig møte – barn og unge med habiliteringsbehov
- Tverrfaglig møte – folkehelse
- Tverrfaglig møte – koordineringsgruppe Trygge lokalsamfunn

(Se Kap 10. vedlegg for mandat for nettverkene)

Overganger

Nordre Follo kommune jobber med gode og forutsigbare overganger for barn og unge, og har prosedyrer som skal sikre kvalitet på overgangene, fra hjem til barnehage, fra barnehage til skole, mellom barnetrinn og ungdomstrinn, og fra ungdomstrinnet over til videregående skole. Ved et godt samarbeid mellom de ulike virksomhetene skal gode overganger gi barn og unge trygghet og forutsigbarhet, og sikre en kontinuitet i hjelp for de som har behov for det.

6. Involvering og evalueringer

Barn, elever og familier skal medvirke i forhold som har betydning for dem. De skal bli hørt, involvert og få innflytelse i kontakt med tjenestene, på individ- og systemnivå. Dette er forankret i de ulike tjenestenes lovverk, og i ambisjonen til Nordre Follo kommune om å involvere barn, elever og familier i utforming av tjenestene. Kommunen har utarbeidet en demokratimelding: *Handlingsplan Demokrati for barn og unge* som legger viktige føringer for involvering av barn og unge.

Vi skal møte de som har behov for våre tjenester i ulike sammenhenger med respekt, ta deres synspunkter på alvor og jobbe på en måte som skaper tillit og trygghet. Vi skal utvikle tilretteleggingstiltak og hjelp sammen med barn, unge og foreldre slik at de får sagt hva som er viktig for dem.

Vi skal være lydhøre for klager og ta imot disse på en respektfull måte. Klager er en type tilbakemelding som kan gi oss verdifull informasjon og læring.

Involvering

Nordre Follo kommune legger til rette for involvering både på individnivå og på systemnivå.

På individnivå	På systemnivå
<ul style="list-style-type: none">• konsultasjoner• undervisning• elevsamtaler• barnesamtaler• foreldresamtaler• foreldremøter	<ul style="list-style-type: none">• ungdommenes kommunestyre• barne- og ungdomsråd• elevråd• SU og SMU i skoler• foreldreutvalg i skole og barnehage

Tilbakemelding gjennom Feedback-informerte tjenester (FIT)

Nordre Follo kommune har tatt i bruk Feedback-informerte tjenester (FIT) i flere virksomheter. Med FIT får de som bruker tjenestene mulighet til å komme med sine perspektiver, og til å påvirke eget behandlingstilbud.

FIT baserer seg på systematisk og umiddelbar tilbakemelding, noe som gir tjenestene et godt utgangspunkt for læring og endring, og sikrer de som bruker tjenestene medvirkning og en mer tilpasset behandling. FIT inneholder to enkle skjemaer, som det tar noen få minutter å fylle ut. Skjemaene brukes i hver samtale, henholdsvis først og sist i timen. På denne måten gis det en systematisk tilbakemelding fra den som bruker tjenesten om hvordan vedkommende har det, nytten av behandlingen og av hvordan de opplever hver time/hvert møte.

Evalueringer

Nordre Follo kommune skal systematisk evaluere igangsatte prosjekter og tiltak for å skaffe grunnlag for læring og videre utvikling av sitt tjenestetilbud. Hensikten med evalueringen er å skaffe

kunnskapsgrunnlag som kan ligge til grunn for bedre ressursbenyttelse og tilrettelegging av innsatsen, både under og i etterkant av tiltakene som iverksettes⁴.

Tjenestene må beslutte:

- hvem skal evaluere?
- når skal evalueringen skje?
- hva skal evalueres?
- hvordan skal vi gjøre det?

Både prosessvurdering og sluttvurdering er viktige verktøy i for å fremskaffe kunnskap.

Prosessvurdering er en kontinuerlig vurdering av en prosess eller et prosjekt, slik at tiltak kan formes underveis og man kan endre det som eventuelt ikke fungerer. Prosessevalueringen starter og planlegges samtidig som selve arbeidet.

Sluttvurdering er en vurdering ved avslutning av et arbeid, hvor man ser på resultater i forhold til mål og innsats.

⁴ Evaluering av forebyggende og helsefremmende tiltak Forfattere: Grete Eide Rønningen / Rita Bergersen <https://www.forebygging.no/Artikler/2007-1998/Evaluering-av-forebyggende-og-helsefremmende-tiltak/>

7. Forebyggende tjenester på ulike arenaer

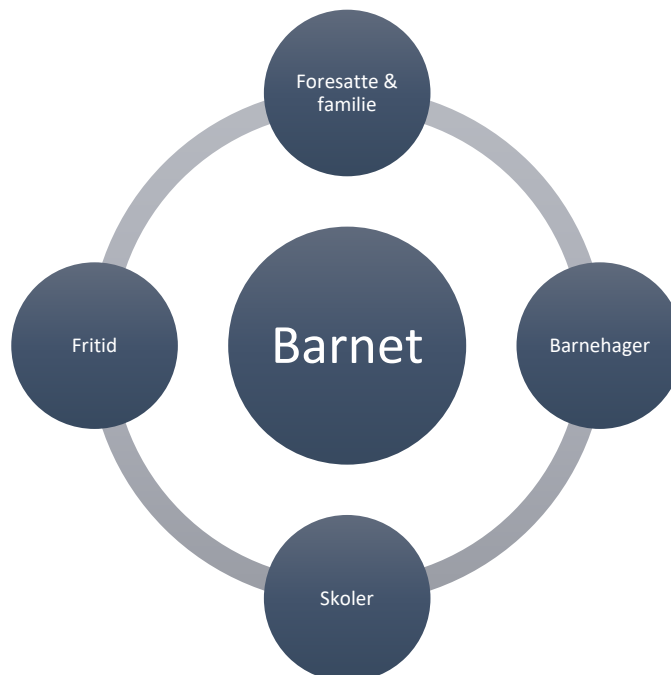
Nordre Follo kommune jobber med forebyggende tiltak på ulike arenaer for å gi barn og unge best mulig oppvekstmuligheter.

Mange familier trenger noe støtte og hjelp gjennom oppveksten. De fleste forebyggende tiltak gjelder alle, men det er noen grupper som har spesielle utfordringer, og hvor det er hensiktsmessig å utvikle forebyggende tiltak for å støtte disse spesielt.

Vi har tiltak rettet mot *Familien som arena*. Disse tiltakene skal bidra til å styrke familiens omsorgsevne for barnet og forebygge vold og omsorgssvikt.

Forebyggende tiltak i *Barnehager og skoler som arena* skal sikre gode leke- og læringsmiljøer, som skal ivareta både behovet for tilhørighet og inkludering og sikre læringsglede.

Tiltak innenfor *Fritid som arena* skal bidra til å skape trygge og inkluderende nærmiljøer og forhindre utenforskap.



Dette kapittelet viser en oversikt tiltak på de forskjellige arenaene. Ulike virksomheter jobber på ulikt vis inn på disse arenaene.

Virksomheter som jobber forebyggende mot barn og unge

Helsefremmende og forebyggende tjenester til barn, unge og deres familie

Familien er den viktigste arenaen for barn og unge, og foreldre har ansvar for en trygg og god oppvekst for barna sine. Alle familier med barn møter kommunens helsestasjons- og skolehelsetjeneste gjennom barnets oppvekst, og får et tilbud der som skal styrke foreldre i deres omsorg for barnet. Formålet med arbeidet er å fremme psykisk og fysisk helse, fremme gode sosiale og miljømessige forhold, forebygge sykdom og skade, utjevne sosiale helseforskjeller. I tillegg er formålet å forebygge, avdekke og avverge vold, overgrep og omsorgssvikt.

Ut over tilbudet alle får er det også flere andre tjenester som har helsefremmende og forebyggende tjenester rettet mot barn, unge og deres familier.

Helse

Alder	Tiltak for alle	Tiltak for sårbare grupper	Tiltak for individer som har høy risiko/problemer
Generelt		<ul style="list-style-type: none"> • Helsesjekk flyktninger og innvandrere <ul style="list-style-type: none"> ○ Helseundersøkelse, vaksinerings og sjekk av smittsomme sykdommer, av flyktninger. Ved behov, tilbys henvisninger til spesialhelsetjenesten. (Flyktninghelsetjenesten - samarbeid med skole og helsestasjonstjenesten, flyktningetjenesten, fastlege og smittevern). ○ Obligatorisk tuberkuloseundersøkelse hos flyktninger, familiegjennforente og innvandrere, som kommer fra land med høy forekomst av tuberkulose. (Smittevern). 	
Svangerskap	<ul style="list-style-type: none"> • Svangerskapsomsorg - Åtte helsekontroller i henhold til nasjonalfaglige retningslinjer for svangerskapsomsorgen (Helsestasjon) • Kartlegging av depresjon (Edinburgh metoden – alle gravide kartlegges (Helsestasjonen) • Forberedelse til foreldrerollen (Helsestasjon) • Etterkontroller (Helsestasjon) • Prevensjonsveiledning (Helsestasjon) • Foreldrepacka fra Stine Sofies Stiftelse (Helsestasjon) 	<ul style="list-style-type: none"> • Tilrettelegging for at den gravide kvinnen som er flyktning eller innvandrer skal få en individuelt tilpasset svangerskapsomsorg. Forebygge komplikasjoner ved informasjon bl.a. om kosthold, livsstil og psykisk helse. Henviser den gravide til andre kommunale instanser og spesialisthelsetjenesten. (Helsestasjon) 	<ul style="list-style-type: none"> • Tverrfaglig team rundt risikosvangerskap, somatisk og psykisk/rus (Helsestasjon) • Ekstrakonsultasjoner – tettere oppfølging (Helsestasjon) ved <ul style="list-style-type: none"> ○ somatiske- og/eller psykiske helseutfordringer ○ vektoppfølging ○ samspillsutfordringer

	<ul style="list-style-type: none"> • Mamma Mia (Helsestasjon) • Ammeforberedende kurs (Helsestasjon) 		<ul style="list-style-type: none"> • Depresjon støttesamtaler/ endringssamtaler (Helsestasjon)
0-5 år	<ul style="list-style-type: none"> • Hjemmebesøk etter fødsel (Helsestasjon) • Standardisert helsestasjonsprogram med 14 konsultasjoner: (Hjemmebesøk, individuelle og gruppekonsultasjoner) (Helsestasjon): inkl: <ul style="list-style-type: none"> ○ Barnevaksinasjonsprogrammet ○ Ammeveiledning ○ Foreldrepakka fra Stine Sofies stiftelse ○ Mamma Mia ○ I trygge hender ○ foreldrehverdag ○ Kartlegge risiko for omsorgssvikt ○ COS (Circle of Security) • Sikkerhetsdagen for småbarnsforeldre (Samfunnsmedisinsk enhet i samarbeid med helsestasjonen) • Informasjonsfilm om fysisk aktivitet for 3 åringer-sendes alle foreldre med 3- åringer. (Barnefysioterapeuter) • 4-måndersgrupper (fysioterapi – FT) 	<ul style="list-style-type: none"> • 3- og 5-årskontroll for barn som ikke går i barnehage (i tillegg til standard helsestasjon program). Det søkes i Folkeregistret for å fange opp barn som bor i kommunen, men som ikke tar kontakt med helsestasjon. (Helsestasjon) • Vaksinasjon ut ifra individuelle risikofaktorer (Helsestasjon) • Fysioterapi (Forebygging og tiltak) <ul style="list-style-type: none"> • Bassenggrupper • Tilbud til motorisk usikre barn • Psykomotorisk tilbud 	<ul style="list-style-type: none"> • Ekstrakonsultasjoner – tettere oppfølging <ul style="list-style-type: none"> ○ vektoppfølging ○ samspillsutfordringer • Depresjon støttesamtaler/ endringssamtaler (Helsestasjon) • Fysioterapi (Forebygging og tiltak) <ul style="list-style-type: none"> • Bassenggrupper • Tilbud til motorisk usikre barn • Psykomotorisk tilbud
6-12 år (Barneskolealder)		<ul style="list-style-type: none"> • Vaksinasjon ut ifra individuelle risikofaktorer (Helsestasjon) • Støttesamtaler/ endringssamtaler (helsestasjon) • Individuelle samtaler på indikasjon (psykisk/ psykososial uhelse) (helsestasjon) • Fysioterapi (Forebygging og tiltak) <ul style="list-style-type: none"> • Bassenggrupper • Tilbud til motorisk usikre barn • Psykomotorisk tilbud 	<ul style="list-style-type: none"> • Mulighet for hjemmebesøk (Helsestasjon) • Overveiktsveiledning Tilbud til barn og unge med overveiktsproblematikk – et tilbud til hele familien – men rettet mot barna. Veiledning både på kost og aktivitet (Frisklivssentralen) • Fysioterapi (Forebygging og tiltak) <ul style="list-style-type: none"> • Bassenggrupper • Tilbud til motorisk usikre barn • Psykomotorisk tilbud

Ungdom	<ul style="list-style-type: none"> • Helsestasjon for ungdom: Primært veiledning og hjelp til valg av prevensjon, også veiledning til psykiske utfordringer. Kjønnssinkongruens og kjønnsidentitet • Psykisk helseteam (Forebyggende psykisk helse - RPH) (over 16 år) 	<ul style="list-style-type: none"> • Helsestasjon for ungdom: <ul style="list-style-type: none"> ○ Testing og behandling for sykdommer ○ Oppfølgingssamtaler: Seksualitet, prevensjon, forebygge uønsket svangerskap ○ Unge som opplever overgrep, voldtekt ○ Kjønnssinkongruens - grupper: • Et helsefremmende tilbud psykisk helse - kjønnssinkongruens (Skolehelsetjenesten, (Hjelper´n).) • Psykisk helseteam (over 16 år) (Forebyggende psykisk helse - RPH) <ul style="list-style-type: none"> ○ Introduksjonskurs «Er det bare meg?». 3 x 3t. Temaer: tanker, følelser og selvfølelse. ○ Mestringskurs (depresjon og bekymring) ○ MediYoga ○ Relasjonsgruppe (oppstart H22, lukket terapigruppe over tid) ○ Assistert Selvhjelp Kortvarige samtaleforløp • Fysioterapi (Forebygging og tiltak) <ul style="list-style-type: none"> • Bassenggrupper • Tilbud til motorisk usikre barn • Psykomotorisk tilbud 	<ul style="list-style-type: none"> • Fysioterapi (Forebygging og tiltak) <ul style="list-style-type: none"> • Bassenggrupper • Tilbud til motorisk usikre barn • Psykomotorisk tilbud
--------	--------------------------------------------------------------------------------------------------------------------------------------------------------------------------------------------------------------------------------------------------------------------------------------------------------------	-------------------------------------------------------------------------------------------------------------------------------------------------------------------------------------------------------------------------------------------------------------------------------------------------------------------------------------------------------------------------------------------------------------------------------------------------------------------------------------------------------------------------------------------------------------------------------------------------------------------------------------------------------------------------------------------------------------------------------------------------------------------------------------------------------------------------------------------------------------------------------------------------------------------------------------------------------------------------------------------------------------------------------------------------------------------------------------------------------------------------------	-----------------------------------------------------------------------------------------------------------------------------------------------------------------------------------------------------------------------------------------------

Familiestøtte & foreldreskap

Alder	Tiltak for alle	Tiltak for sårbare grupper	Tiltak for individer som har høy risiko/problemer
Generelt	<ul style="list-style-type: none"> • Informasjon om jobbsøk (NAV) • Økonomisk rådgiving (NAV) 	<ul style="list-style-type: none"> • Sinnemestring/gruppe/individuelt/ung/fedre/mødre - kartlegging (16 treff) (Barnevernet) • Arabisk foreldregruppe (Flykningtjenesten) • Hjemmebesøk til nybosatte overføringsflyktinger innen første måned i Nordre Follo kommune; info om barneloven og tilbud om foreldreveiledning (TIBIR/PMTO). (Hjelper´n) • TIBIR foreldreveiledningskurs for flyktinger, med tolk på ulike språk (ett språk i halvåret), etter behov. Det tilbys individuell veiledning og ulike gruppetilbud. (Hjelper´n) • Sommertur med to overnattinger for nyankomne familier til Aremark. (Flykningtjenesten) • Gave til jul (Frivillighetssentralen) • Språkkafe for foreldre (Frivillighetssentralen) 	<ul style="list-style-type: none"> • Foreldreveiledning (Barnevernet)
0-5 år	<ul style="list-style-type: none"> • Tilbud om åpen barnehage i Ski, Langhus og Kolbotn (barnehagene) 	<ul style="list-style-type: none"> • SIBS-grupper - kommunikasjonstrening for søsken og foreldre til barn med diagnoser (Forebygging og tiltak) 	<ul style="list-style-type: none"> • TIBIR/PMTO - Tidlig innsats for barn i risiko/ Parent Management Training Oregon. (Helsestasjon) • ASK (Alternativ supplerende kommunikasjon (Styrket barnehagetilbud i Forebygging og tiltak)
6-12	<ul style="list-style-type: none"> • Foreldreskap – kursrekker tilbys alle (Hjelper´n) • COS (Hjelper´n) • Tuning into kids (Hjelper´n) • Tuning into teens (Hjelper´n) 	<ul style="list-style-type: none"> • COS (Circle of Security) veiledning (Hjelper´n, skolehelsetjenesten) • Tuning into kids (Hjelper´n) • Tuning into teens (Hjelper´n, skolehelsetjenesten) • Tibir (Hjelper´n, skolehelsetjenesten) • PMTO-gruppe (Hjelper´n) • SIBS-grupper (kommunikasjonstrening for søsken og foreldre til barn med diagnoser) (Hjelper´n) • Tiltak for barn som opplever samlivsbrudd - grupper for barn med to hjem (Skolehelsetjenesten) 	<ul style="list-style-type: none"> • TIBIR/PMTO - Tidlig innsats for barn i risiko/ Parent Management Training Oregon. (Helsestasjon) • PMTO (Hjelper´n, Barnevernet) • Parenthood sammen med Korus øst • Skiveien bofellesskap er et tiltak i barneverntjenesten for bosetting og oppfølging av enslige mindreårige flyktinger som er bosatt etter avtale med IMDi. mindreårige i samarbeider med verge. Når de blir 18 år + vil vi sikre overgang til egen bolig med tilbud om oppfølging i ettervern

			i barneverntjenesten for de som ønsker og trenger dette.
Ungdom		<ul style="list-style-type: none"> • Flexid: kurs for ungdom som er flerkulturelle, et forebyggende tiltak for ungdom som vokser opp i to kulturer 	
Barn og unge med habiliteringsbehov.			<ul style="list-style-type: none"> • Avlastningstilbud • Støttekontakt • Foreldreveiledning; Glennemodellen • Individuell plan, IP koordinator

Forebyggende tiltak i barnehagen

Barnehagene i kommunen er en arena for de aller fleste barn i mange år. Forebyggende arbeid i barnehagene har til hensikt å skape gode leke- og læringsmiljøer. Gjennom samspill med barn og deres familier vil barnehagen observere om det er forhold som gjør at det er behov for tilrettelegginger. Dersom det foreligger bekymringer for barnets utvikling kan kartlegging bli aktuelt, og barnehagen kan koble på ulike instanser i kommunen for ytterligere hjelp.

Ressursteam barnehage er en arena for å diskutere problemstillinger på individ-/gruppenivå, og vurdere hvilken hjelp som er nødvendig.

Alder	Tiltak for alle	Tiltak for sårbare grupper	Tiltak for individer som har høy risiko/problemer
Generelt	<ul style="list-style-type: none"> Universell utforming, lydforhold, lysforhold, symbolbruk/språkstøtte. 		
0-5 år	<ul style="list-style-type: none"> «Se meg hele meg»: Bygge kunnskap om psykisk helse, vold/overgrep, og hva treng barnet for å ha det bra. Foreldresamarbeid (Foreldresamtaler/ -møter) <p><i>Inkludering</i></p> <ul style="list-style-type: none"> Vennsksgrupper 	<ul style="list-style-type: none"> COS barnehage – veiledning av barnehagen (PPT) COS – veiledning av foreldre (FT) TIBIR – Opplæring og veiledning til ansatte (Hjelper`n) Barn og unge med habiliteringsbehov Veiledning fra fysioterapeut, ergoterapeut, logoped, synspedagog (FT) Kunnskapsformidling til foreldre via flerkulturell ressurs (FT) Mobbeombud (FT) 	<ul style="list-style-type: none"> Mobbeombud (Forebygging og tiltak) Utredning og veiledning PPT Spesialpedagogisk hjelp (Forebygging og tiltak) Veiledning (Barnehageteamet i Forebygging og tiltak) Barn og unge med habiliteringsbehov <ul style="list-style-type: none"> Metode: Eibi i barnehagen Foreldreveiledning Eibi (1 g mnd) PRT (Pivotal response treatment), metode for opplæring i kjerneferdigheter hos barn med autisme (Barnehageteamet, PPT)

Forebyggende tiltak i skolen

Skolen er en sentral del av barn og unges liv i mange år. Gjennom samspill med elever og deres familier vil skolen observere om det er forhold som gjør at det er behov for tilrettelegginger. Dersom det foreligger bekymringer for elevens utvikling kan ytterligere kartlegging bli aktuelt, og skolen kan koble på ulike instanser i kommunen for hjelp.

Ressursteam skole er en arena for å diskutere problemstillinger på individ-/klassenivå, og vurdere hvilken hjelp som er nødvendig.

Helse

Alder	Tiltak for alle	Tiltak for sårbare grupper	Tiltak for individer som har høy risiko/problemer
Generelt	<ul style="list-style-type: none"> • Universell utforming, lydforhold, lysforhold, symbolbruk/språkstøtte. 		
Barneskole	<p>Trygt lokalsamfunn (Samfunnsmedisinsk enhet i samarbeid med andre aktører i skole, helsetjenester for barn og unge, politi og brannvern):</p> <ul style="list-style-type: none"> • Trafikksikkerhet • Hjertesoner • Sikkerhetsuke for 8. klasse <p>Skolehelsetjenesten:</p> <ul style="list-style-type: none"> • Åpen dør: Drop-in for barn og foreldre • Rådgiver for fysisk og psykisk helse • Vaksinasjon etter barnevaksinasjonsprogrammet • Skolestart samtaler med elever og foreldre • 1. trinn: Helsestund • 2. trinn: Undervisning om seksuelle overgrep og vold «Kroppen min eier jeg» • 3. trinn: Helsestund (Helsesykepleiere, Friskliv, fysioterapeuter) • 4. trinn: Informasjon om vold og overgrep på 4. og 6. trinn (Skolehelsetjenesten, skole + Krise og incestsenteret). • 5. trinn: Psykologisk førstehjelp og Mestrende barn 	<ul style="list-style-type: none"> • Sinnemestring (ART) <p>Skolehelsetjenesten:</p> <ul style="list-style-type: none"> • Støttesamtaler, oppfølgingssamtaler/endingssamtaler • Individuelle samtaler på indikasjon (psykisk/ psykososial uhelse) • Vaksinasjon ut ifra individuelle risikofaktorer • Oppfølging ift barn og unge med spisevansker • Foreldreveiledning: COS, TIBIR • Tiltak knyttet til engstelse og nedstemthet: Mestrende barn • Tiltak knyttet til barn som opplever samlivsbrudd mellom sine foreldre, eks: PIS-grupper • Grupper og tiltak på systemrettet nivå etter den enkeltes skoles behov • Mulighet for hjemmebesøk <ul style="list-style-type: none"> • TIBIR-kurs (Forebygging og tiltak) • Mestringsgrupper for engstelige barn ECHO-studien (Hjelper'n) 	<ul style="list-style-type: none"> • Fysioterapi <ul style="list-style-type: none"> ○ Bassenggrupper for barn med fysiske utfordringer (Forebygging og tiltak) ○ Psykomotorisk tilbud (Forebygging og tiltak) ○ Håndmotorikk Forebygging og tiltak)

	<ul style="list-style-type: none"> • 6. trinn: Krise- og incestsenteret + Pubertetsundervisning • 7 trinn: Grupper om overgang til ungdomsskole, samt seksualundervisning • Systemtiltak - foreldremøter, på bestilling (Hjelper'n) • Foreldregrupper, 1. og 5 klasse, på bestilling (Hjelper'n) • R-kurs (FT: Logopedi) 	<ul style="list-style-type: none"> • Rådgivning om psykisk helse (Hjelper'n) • Alternativ organisering for elever som faller utenfor sosialt (skolen) • COS skole (PPT) 	
Ungdomsskole	<p>Skolehelsetjenesten på ungdomsskolen</p> <ul style="list-style-type: none"> • Deltakelse på foreldremøter • Åpne dør: Drop-in for ungdom og foreldre • Helsesamtale på 8. trinn • Seksualundervisning og mangfold • Undervisning om psykisk helse • Undervisning om rus, grenser og valg <p>Avspenningsgrupper (Fysioterapeuter)</p>	<ul style="list-style-type: none"> • Rådgivning om psykisk helse (Hjelper'n) <p>Skolehelsetjeneste på ungdomsskolene: Veiledning/oppfølging i tilfeller etter behov meldt fra skoleledelse eller lærere, kan være rettet mot enkeltelever eller grupper.</p> <ul style="list-style-type: none"> • Individuelle samtaler på indikasjon (psykisk/ psykososial uhelse) • Vaksinasjon ut ifra individuelle risikofaktorer • Oppfølging ift unge med spisevansker • Foreldreveiledning: COS, TIBIR • Tiltak knyttet til engstelse og nedstemthet: Mesternde barn • Tiltak knyttet til barn som opplever samlivsbudd mellom sine foreldre, eks: PIS-grupper • Grupper og tiltak på systemrettet nivå etter den enkeltes skoles behov • Mulighet for hjemmebesøk 	

Læring, inkludering & læringsmiljø

Alder	Tiltak for alle	Tiltak for sårbare grupper	Tiltak for individer som har høy risiko/problemer
Generelt	<ul style="list-style-type: none"> • Lydmiljøprosjekt: Kommunen gjør forebyggende tiltak knyttet til utforming av bygg: lydforhold, lysforhold • Universell utforming 		
Barneskole	<ul style="list-style-type: none"> • Veiledning knyttet til inkluderende fellesskap / lag rundt enkelteleven (PPT) • Vennegrupper (skolen) • Trivselsledere (skolen) • Ulike programmer for sosiale ferdigheter (Skole) <ul style="list-style-type: none"> ○ PALS ○ EQ ○ Hjernelæring ○ Zero • Skolemiljøveileder (Forebygging og tiltak) • Jevnlige elevsamtaler (skolen) • Livsmestring <ul style="list-style-type: none"> ○ Zippys venner 1. – 4. trinn (Skolen) ○ Passport 5. – 7. trinn (Skolen) • Kompetanseheving og systematisk arbeid på lesing og skriving (skolen): <ul style="list-style-type: none"> ○ Plan for den første lese- og skriveopplæringen i skolen ○ Dysleksiplan ○ STL+ (Skrive seg til lesing) 	<p>Velkomstklasse: Innføringstilbud med særskilt språkopplæring for minoritetsspråklige Veiledning i skolemiljø saker (Skolemiljøteamet)</p> <ul style="list-style-type: none"> • PALS modul 2 (Skolemiljøteamet) • Mobbeombud (FT) <p>Barn og unge med habiliteringsbehov Veiledning fra fysioterapeut, ergoterapeut, logoped, synspedagog (FT)</p> <p>TIBIR (opplæring og veiledning) (Forebygging og tiltak i samarbeid med Skolehelsetjenesten)</p>	<p>Spesialavdelinger-/skoler- med spesialkompetanse</p> <ul style="list-style-type: none"> ○ Avdeling for autismespekterforstyrrelser (Hebekk skole) ○ Sofiemyråsen ressurscenter for elever med funksjonshemninger og lærevansker ○ Follo Barne- og ungdomsskole ○ Toppen - Vevelstadåsen <ul style="list-style-type: none"> • Utredning og veiledning (PPT) • Spesialundervisning (skole) • Veiledning og bistand i skolemiljø saker (Skolemiljøteamet) • Veiledningskurs for ansatte i møtet med utfordrende adferd (VERGE) (Skolemiljøteamet) • PALS modul 2 • Mobbeombud (Forebygging og tiltak) • COS (PPT) • CPS (PPT) <p>○</p>

<p>Ungdoms- skole</p>	<ul style="list-style-type: none"> • Veiledning knyttet til inkluderende fellesskap / lag rundt enkelteleven (PPT) • Felting (Utekontakten på ungdoms-trinnet) • Ulike programmer for sosiale ferdigheter (Skole) <ul style="list-style-type: none"> ○ PALS ○ EQ ○ Hjernelæring ○ Zero • Skolemiljøveileder (skolen) • Jevnlige elevsamtaler (skolen) • Livsmestring: Drømmeskolen (skolen) 	<ul style="list-style-type: none"> • Velkomstkasse: Innføringstilbud med særskilt språkopplæring for minoritetsspråklige • Veiledning i skolemiljø saker (Skolemiljøteamet) • PALS modul 2 (Skolemiljøteamet) • COS barnehage (PPT) • CPS (PPT) • Veiledning til personalet (PPT) 	<p>Alternative læringsarena</p> <ul style="list-style-type: none"> ○ Gjedsjø ○ Skogsland <ul style="list-style-type: none"> • PRT – metode for opplæring i kjerneferdigheter hos barn med autisme (PPT) • Utredning og veiledning (PPT) • Spesialundervisning (skole) • Veiledning og bistand i skolemiljø saker (Skolemiljøteamet) • Veiledningskurs for ansatte i møtet med utfordrende adferd (VERGE) (Skolemiljøteamet) • PALS modul 2 (Forebygging og tiltak) • Mobbeombud (Forebygging og tiltak) • COS (PPT) • CPS (PPT)
---------------------------	----------------------------------------------------------------------------------------------------------------------------------------------------------------------------------------------------------------------------------------------------------------------------------------------------------------------------------------------------------------------------------------------------------------------------------------------------------------------------------------------------------------------------------------------	-----------------------------------------------------------------------------------------------------------------------------------------------------------------------------------------------------------------------------------------------------------------------------------------------------------------------------------------------------------------------------------------	---------------------------------------------------------------------------------------------------------------------------------------------------------------------------------------------------------------------------------------------------------------------------------------------------------------------------------------------------------------------------------------------------------------------------------------------------------------------------------------------------------------------------------------------------------------------------------------------------------------------------------------------------------------------------------------------------------------

Forebyggende tiltak rettet mot fritid og bruk av sosiale medier

Barn og unges fritid tilbringes på ulike arenaer utenom hjemmet. Sosiale medier er også en arena hvor barn og unge møtes. Kommunen har følgende forebyggende tiltak for å legge til rette for et trygt og inkluderende oppvekstmiljø.

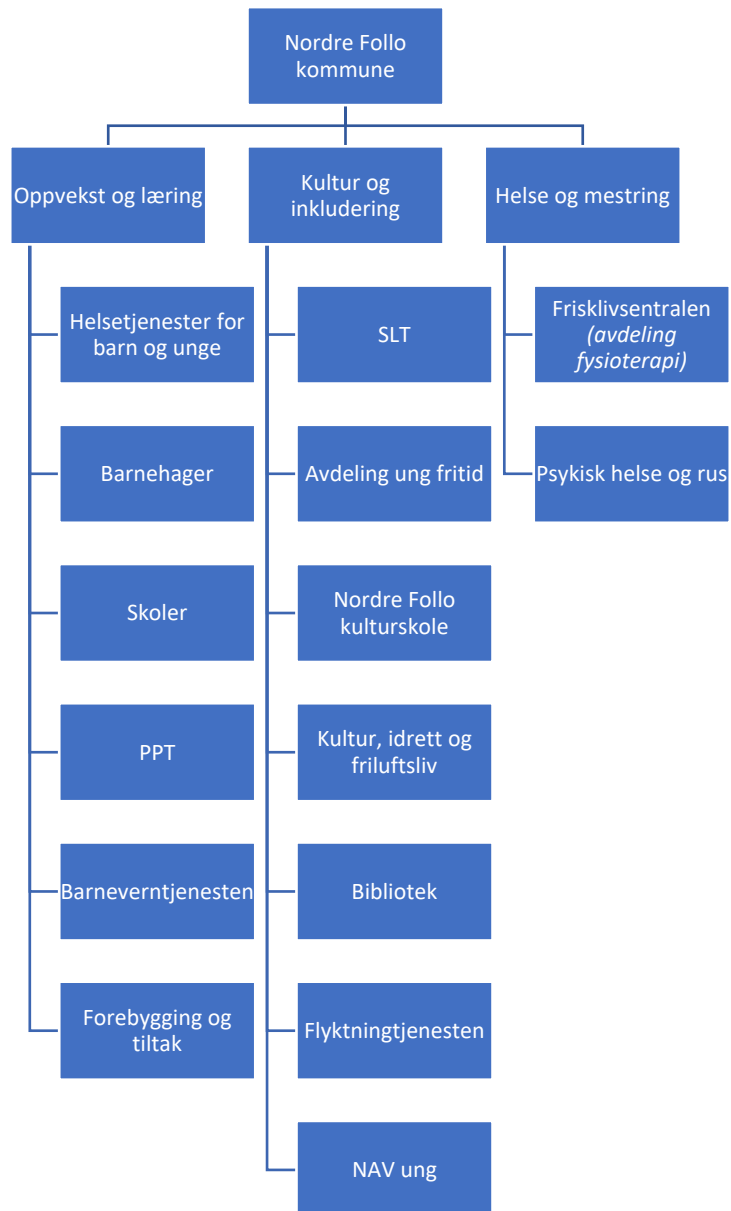
Alder	Tiltak for alle	Tiltak for sårbare grupper	Noen få
Generelt		Innvandrere/Flyktninger <ul style="list-style-type: none"> Informasjon til alle innvandrere/flyktningforeldre om fritidsaktiviteter 	
Barneskole	<ul style="list-style-type: none"> Etter skoletidstilbud på biblioteket fra 5. trinn og oppover Fritidsklubber: 4 fritidssentre, 2 fritidsklubber, Nordre Follo gatekunst og Tømmerholen for barn og unge 10-18 (25) år. 	<ul style="list-style-type: none"> Fritidserklæringen (kr 300 000 til fritidsaktiviteter for barn fra lavinntektsfamilier – fam. Kan ikke søke selv (?)) Alle Med-dugnad <p>Barn og unge med habiliteringsbehov Tilrettelagte fritidsaktiviteter:</p> <ul style="list-style-type: none"> Mandagsklubben Kulturskolen Noahs ark, Kontra 	
Ungdom	<ul style="list-style-type: none"> Fritidsklubber: 4 fritidssentre, 2 fritidsklubber, 2 ungdomskafeer, Nordre Follo gatekunst og Tømmerholen for barn og unge 10-18 (25) år. Hjelper'n: <ul style="list-style-type: none"> FLYT grupper – planlagt oppstart høsten 2022. Tilbud til unge som står i fare for å falle utenfor skole, og som trenger nye fritidsarenaer og nettverk (SLT) Delbart – undervisningsopplegg for skoler, unge og familier (SLT i samarbeid med politiet og utekontakten) Felting (Utekontakten) Rom for fellesskap - gruppetilbud med Sisterhood/brotherhood-metodikk (Utekontaktene) 	<ul style="list-style-type: none"> Tilskuddsordning for organiserte fritidsaktiviteter (levekårsutsatte familier, uavhengig av etnisitet) Felting - på fritid (Utekontaktene) Sommerjobbprosjektet (Utekontaktene) Sommeraktiviteter for ungdom med behov for oppfølging i ferien (Utekontakten – Forebygging og tiltakT) <p>Innvandrere/Flyktninger</p> <ul style="list-style-type: none"> Samarbeider med ung fritid med å få folk inn i aktivitetene. Fl.tj har som mål at alle barn og unge skal få bistand til å delta i en fritidsaktivitet. Vi samarbeider også med lag og foreninger om å søke kommunens tilskuddsordning. 	<ul style="list-style-type: none"> Rom for fellesskap - gruppetilbud m Sisterhood/brotherhood-metodikk (Utekontaktene) Rus og kriminalforebyggende tiltak (i regi av SLT) <ul style="list-style-type: none"> jobber med enkelte unge med rus Lavterskel samtaletilbud for unge tatt i kriminelle handlinger Kompetanseheving Individuell oppfølging (Utekontaktene)

- | | | | |
|--|-------------------------------------------------------------------------------------------------------------------------------------------------------------------------------------------------------------------------------------------------------------------------------------------------------------------------------------------------------------------------------------|--|--|
| | <ul style="list-style-type: none">• Sommerjobbprosjektet (Utekontaktene)• Mitt valg idrett 2021-2024 (Utekontaktene)• Tilskudd til lag og foreninger• Prøv «selv ordning» for unge• Samarbeidsavtaler med kulturråd og musikkrådet, da forplikter de seg til å jobbe for inkludering og mot overgrep. | | |
|--|-------------------------------------------------------------------------------------------------------------------------------------------------------------------------------------------------------------------------------------------------------------------------------------------------------------------------------------------------------------------------------------|--|--|

8. Virksomheter som jobber forebyggende mot barn og unge

Forebyggende arbeid for barn og unge ivaretas av mange virksomheter, under tre ulike kommunalområder: Oppvekst og læring, Kultur og inkludering og Helse og mestring.

Her følger en oversikt over de de sentrale tjenestene, deres ansvarsområde og forebyggende tiltak.



Oppvekst og læring

Helsetjenester for barn og unge

Tjenestetilbudet omfatter svangerskaps- og barselomsorgen, helsestasjon for barn 0-5 år, skolehelsetjeneste 5-19, og helsestasjon for ungdom 13-24 år. Tilbudet som gis gjennom helsestasjons- og skolehelsetjenesteprogrammet er helsefremmende og forebyggende, og skal styrke foreldre i deres omsorg for barnet. Formålet med arbeidet er å fremme psykisk og fysisk helse, fremme gode sosiale og miljømessige forhold, forebygge sykdom og skade, utjevne sosiale helseforskjeller. I tillegg er formålet å forebygge, avdekke og avverge vold, overgrep og omsorgssvikt. Gjennom kontakt med barn og deres familier kan ansatte observere og være i dialog om det er forhold som gjør at det er behov for ytterligere hjelp, og koble på andre instanser.

Migrasjonshelsetjenesten har tilbud til nyankomne flyktninger, og ivaretar helsetilbudet ved ankomst til kommunen.

Svangerskapsomsorgen

Kjernevirksomhet

Jordmors viktigste oppgave er å sikre den gravide et trygt svangerskap. Det skjer gjennom helseundersøkelse, råd og veiledning, oppfølging og henvisning etter nasjonale retningslinjer, og ved behov. Tilbudet er i hovedsak individuelt, men også gruppebasert.

Den gravide velger selv om hun ønsker svangerskapsoppfølging hos fastlege eller jordmor, men ca. 89 % velger å gå til jordmor. Jordmor følger opp den gravides somatiske og psykiske helse. Dette innebærer blant annet fysiologiske undersøkelser som blodprøver, blodtrykk, vekt, måle barnets tilvekst, etc. og screening av psykisk helse (depresjon). Jordmor henviser til spesialisthelsetjenesten ved behov. Den gravide får informasjon og veiledning om livsstil og kosthold i svangerskapet. Jordmor tar også opp temaer rundt foreldrerollen og følger opp gravide med depresjonssymptomer og/eller fødselsangst.

Gravide og ledsagere får tilbud om fødselsforberedende kurs i gruppe, eller individuell fødselsforberedende samtale. De får også tilbud om ammeforberedende kurs.

Alle nybakte foreldre får tilbud om hjemmebesøk av jordmor innen tre døgn etter de kommer hjem fra barselavdelingen. De får også oppfølging med samtaler etter fødsel ved behov, samt etterkontroll og prevensjonsveiledning.

Kompetanse

De ansatte i svangerskapsomsorgen er jordmødre. De har grunnutdanning som sykepleiere med videreutdanning og spesialkompetanse innenfor svangerskaps- fødsels- og barselomsorg.

Møtearenaer

- Samtaler og konsultasjoner med gravide og partner
- Follo-nettverk (fagmøte og samarbeidsmøte for jordmødre i Follo)
- Samhandlingsmøter med føde/barsel Oslo Universitetssykehus (OUS) og Ahus
- Samhandlingsmøter med BUP (Ahus)
- Digital dialog med fastlegen til den gravide
- Fagmøter med helsesykepleiere

Lovverk

- Helsepersonelloven
- Helse- og omsorgstjenesteloven
- Forskrift om kommunens helsefremmende og forebyggende arbeid i helsestasjons- og skolehelsetjenesten

Planer og strategier

- Økonomi- og handlingsplan for Nordre Follo kommune
- St.meld. nr. 12 (2008–2009). En gledelig begivenhet - om en sammenhengende svangerskaps-, fødsels- og barselomsorg
- Snakk om det! Strategi for seksuell helse (2017–2022), Helse- og omsorgsdepartementet
- Kvalitetsmelding for oppvekst 2020-2023

Prosedyrer og veiledere

- [Nasjonalfaglige retningslinjer for svangerskapsomsorgen](#)
- Nasjonalfaglige retningslinjer for helsestasjons- og skolehelsetjenesten
- Veileder for helse- og omsorgstjenestens arbeid med vold i nære relasjoner
- Forebygging av kjønnslemlestelse: Tilbud om samtale og frivillig underlivsundersøkelse
Veileder for helsestasjons- og skolehelsetjenesten
- Veileder i fødselshjelp 2020
- Interne samarbeidsrutiner jordmor – helsesykepleier

Forebyggende tiltak

BARNET/KVINNEN	FAMILIEN	BARNEHAGE /SKOLE SOM ARENA
<ul style="list-style-type: none">• Tverrfaglig team rundt risikosvangerskap, somatisk og psykisk/rus• Ekstrakonsultasjoner – tettere oppfølging ved somatiske- og/eller psykiske helseutfordringer• Depresjon støttesamtaler/ endringssamtaler	Samme som under barnet/kvinnen	
<ul style="list-style-type: none">• Åtte helsekontroller i henhold til nasjonalfaglige retningslinjer for svangerskapsomsorgen• EPDS (Edinburgh postnatal depresjonsskår)• Forberedelse til foreldrerollen• Hjemmebesøk• Etterkontroller• Prevensjonsveiledning	<ul style="list-style-type: none">• Grupper/kurs• Foreldrepakka (Stine Sofies Stiftelse)• Fødselsforberedelse kurs• Ammeforberedende kurs	

Helsestasjonstjenesten 0-5 år

Kjernevirksomhet

Helsestasjonen er et lovpålagt, gratis og lett tilgjengelig lavterskeltilbud for alle barn og deres foreldre, uavhengig av sosial tilhørighet. I Nordre Follo har vi to helsestasjoner, Ski og Kolbotn. Helsestasjonen er en del av kommunehelsetjenesten og driver planmessig helsefremmende og forebyggende helsearbeid mot barn i alderen 0–5 år.

Temaene omhandler både psykisk og fysisk helse, i tillegg til sosiale forhold. Barna får tilbud om regelmessige konsultasjoner på helsestasjonen og alle barn i kommunen har en helsesykepleier. Helsesykepleieren følger barnet slik at vi oppnår kontinuitet og får en relasjon og et tillitsforhold til familien.

Det helsefremmende og forebyggende arbeid omfatter:

- Helseopplysning
- Veiledning
- Helseundersøkelser
- Vaksinasjon i henhold til barnevaksinasjonsprogrammet
- Oppfølging av sped- og småbarn med spesielle behov
- Oppfølging av foreldre med behov for utvidet støtte

Barn, ungdom og foreldre kan henvende seg til helsestasjonen uten avtale eller henvisning (drop-in).

Kompetanse

De ansatte på helsestasjonen har ulike kompetanser og kan derfor se sammenhengen mellom somatiske, psykiske, seksuelle og sosiale aspekter i enkeltindivid og befolkning. Vi har også sosialepidemiologisk kunnskap, det vil si kunnskap om hvordan sosiale faktorer henger sammen med prosesser som fremmer helse og uhelse. På helsestasjonen jobber det helsesykepleiere, fysioterapeuter og leger.

Helsesykepleiere er sykepleiere med videreutdanning i helsefremmende og sykdomsforebyggende arbeid rettet mot barn, unge og deres familier. Yrket het tidligere helsesøster. Alle helsesykepleiere har kompetanse i foreldreveiledningskurset Circle of Security (COS).

Fysioterapeuter er omtalt under Forebygging og tiltak.

Møtearenaer

- Ressursteam barnehage
- Veiledningsgrupper
- Tannhelsetjenesten (samarbeidsavtale)

Lovverk

- Helsepersonelloven
- Helse- og omsorgstjenesteloven
- Forskrift om kommunens helsefremmende og forebyggende arbeid i helsestasjons- og skolehelsetjenesten

Planer og strategier

- Økonomi- og handlingsplan for Nordre Follo kommune
- Kvalitetsmelding for oppvekst 2020-2023

Prosedyrer og veiledere

- Nasjonalfaglige retningslinjer for helsestasjons- og skolehelsetjenesten
- Barnevaksinasjonsprogrammet
- Veiledende helsestasjonsprogram
- Veileder for helse- og omsorgstjenestens arbeid med vold i nære relasjoner
- Forebygging av kjønnslemlestelse: Tilbud om samtale og frivillig underlivsundersøkelse
- Veileder for helsestasjons- og skolehelsetjenesten
- Interne samarbeidsrutiner jordmor – helsesykepleier

Forebyggende tiltak

BARNET	FAMILIEN	BARNEHAGE/SKOLE SOM ARENA
<ul style="list-style-type: none"> • Depresjon – støttesamtaler/ endringssamtaler • Ekstrakonsultasjoner; vektoppfølging, samspillutfordringer 	<ul style="list-style-type: none"> • TIBIR/PMTO (Tidlig innsats for barn i risiko/ Parent Management Training Oregon) 	
<ul style="list-style-type: none"> • Vaksinasjon ut ifra individuelle risikofaktorer • Samarbeidsmøter og dialog med spesialisthelsetjenester; barnelege, ØNH, tannhelsetjeneste etc. • Kunnskapsformidling, koordinering og helseopplysning rundt barn med spesielle behov 	Samme som under Barnet	<ul style="list-style-type: none"> • Kunnskapsformidling, koordinering og helseopplysning rundt barn med spesielle behov • Drøfte helse relatert utvikling med barnehagen etter samtykke
<p>Standardisert helsestasjonsprogram med 14 konsultasjoner:</p> <ul style="list-style-type: none"> • Hjemmebesøk • Individuelle konsultasjoner • Gruppekonsultasjoner • Barnevaksinasjonsprogrammet • Kartlegge risiko for omsorgssvikt • COS (Circle of Security) 	Samme som under Barnet	<ul style="list-style-type: none"> • Kunnskapsformidling til personalet/foreldre ved behov

Skolehelsetjenesten 5–20 år

Kjernevirksomhet

Skolehelsetjenesten skal bidra til å forebygge sykdom og fremme god psykisk og fysisk helse. Tjenesten skal også være med å legge til rette for godt psykososialt og fysisk arbeidsmiljø. Skolehelsetjenesten er en del av den lovbestemte helsetjenesten i kommunen.

Opgavene er knyttet til forebyggende og helsefremmende arbeid for

- alle barn og unge, for eksempel vaksiner og kostholdsveiledning
- konkrete målgrupper, for eksempel samtalegrupper for barn med skilte foreldre
- barn og unge med sykdom eller handikap

Skolehelsetjenesten følger også opp barn og unge på individnivå.

Kompetanse

De ansatte på helsestasjonen har ulike kompetanser og kan derfor se sammenhengen mellom somatiske, psykiske, seksuelle og sosiale aspekter i enkeltindivid og befolkning. Vi har også sosialepidemiologisk kunnskap, det vil si kunnskap om hvordan sosiale faktorer henger sammen med prosesser som fremmer helse og uhelse.

Alle barneskoler, ungdomsskoler og videregående skoler skal ha skolehelsetjeneste. Tjenesten skal bestå av helsesykepleiere og skoleleger. I tillegg kan den ha psykolog, fysioterapeut og ansatte fra andre yrkesgrupper.

Helsesykepleiere er sykepleiere med videreutdanning i helsefremmende og sykdomsforebyggende arbeid rettet mot barn, unge og deres familier. Yrket het tidligere helsesøster.

Fysioterapeuter er omtalt under Forebygging og tiltak

Psykologer er omtalt under Forebygging og tiltak

Møtearenaer

- Ressursteam skole
- Veiledningsgrupper
- Ansvarsgrupper
- Tverrfaglig samarbeidsmøter på ledernivå

Lovverk

- Helsepersonelloven
- Helse- og omsorgstjenesteloven
- Forskrift om kommunens helsefremmende og forebyggende arbeid i helsestasjons- og skolehelsetjenesten

Planer og strategier

- Økonomi- og handlingsplan for Nordre Follo kommune
- Kvalitetsmelding for oppvekst 2020-2023

Prosedyrer og veiledere

- Nasjonalfaglige retningslinjer for helsestasjons- og skolehelsetjenesten
- Barnevaksinasjonsprogrammet
- Veiledende helsestasjonsprogram

Forebyggende tiltak

BARNET	FAMILIEN	BARNEHAGE/SKOLE SOM ARENA
<ul style="list-style-type: none"> • Suicidalitet; risikovurdering 	<ul style="list-style-type: none"> • TIBIR/PMTO (Tidlig innsats for barn i risiko/ Parent Management Training Oregon) • Mulighet for hjemmebesøk 	
<ul style="list-style-type: none"> • Støttesamtaler/ endringssamtaler • Individuelle samtaler på indikasjon (psykisk/ psykososial uhelse) • Vaksinasjon ut ifra individuelle risikofaktorer • Følge opp avvikende vaksinestatus • Kunnskapsformidling, koordinering og helseopplysning rundt barn med spesielle behov 	<ul style="list-style-type: none"> • Vektoppfølgning • COS (Circle of Security) veiledning (henv. Hjelper'n) 	<ul style="list-style-type: none"> • PIS-grupper (grupper for barn med to hjem)
<ul style="list-style-type: none"> • Åpen dør: Drop-in for barn, ungdom og foreldre • Skolestartsamtaler med elever og foreldre • Helsestamtale på 8. trinn 		<p>Helsefremmende og forebyggende psykososialt arbeid iht. tjenestens årshjul:</p> <ul style="list-style-type: none"> • Helsestund på 1. trinn • Undervisning om seksuelle overgrep og vold «Kroppen min eier jeg» på 2. trinn • Helsestund på 3. trinn (Helsesykepleiere, Friskliv, fysioterapeuter) • Psykologisk førstehjelp på 5. trinn • Krise- og incestsenteret på 4. og 6. trinn • Pubertetsundervisning på 6. trinn

Helsestasjon for ungdom

Kjernevirksomhet

Helsestasjon for ungdom er et gratis lavterskeltilbud uten timebestilling på ettermiddags- og kveldstid. Helsestasjonen er vanligvis bemannet med leger og helsesøster. Henvendelsene er ofte knyttet til seksualitet, rus, spiseforstyrrelser, depresjon og diverse somatiske plager.

Målet med helsestasjon for ungdom er å øke bevisstheten om helse og motivere ungdom til en helsemessig gunstig livsstil. Gjennom råd, veiledning og støtte skal helsestasjonen også bidra til å styrke selvbildet til ungdom med psykiske og sosiale problemer slik at de blir motivert til å søke hjelp for å takle, løse eller leve med sine problemer. I tillegg er det et mål å forebygge uønskede svangerskap og seksuelt overførbare sykdommer.

Kompetanse

De ansatte på helsestasjonen har ulike kompetanser og kan derfor se sammenhengen mellom somatiske, psykiske, seksuelle og sosiale aspekter i enkeltindivid og befolkning. Vi har også sosialepidemiologisk kunnskap, det vil si kunnskap om hvordan sosiale faktorer henger sammen med prosesser som fremmer helse og uhelse.

Helsestasjon for ungdom er bemannet av helsesykepleiere og leger. I tillegg kommer ansatte fra psykologisk helseteam og andre fagpersoner med kompetanse på ungdomshelse.

Helsesykepleiere er sykepleiere med videreutdanning i helsefremmende og sykdomsforebyggende arbeid rettet mot barn, unge og deres familier. Yrket het tidligere helsesøster.

Fysioterapeuter er omtalt under Forebygging og tiltak.

Psykologer er omtalt under Forebygging og tiltak.

Lovverk

- Helsepersonelloven
- Helse- og omsorgstjenesteloven
- Forskrift om kommunens helsefremmende og forebyggende arbeid i helsestasjons- og skolehelsetjenesten

Planer og strategier

- Økonomi- og handlingsplan for Nordre Follo kommune
- Kvalitetsmelding for oppvekst 2020-2023

Prosedyrer og veiledere

- Nasjonalfaglige retningslinjer for helsestasjons- og skolehelsetjenesten

Forebyggende tiltak

BARNET	FAMILIEN	BARNEHAGE/SKOLE SOM ARENA
<ul style="list-style-type: none"> • Suicidalitet; risikovurdering 		
<ul style="list-style-type: none"> • Oppfølgingsamtaler: Seksualitet, prevensjon, forebygge uønsket svangerskap • Unge som opplever overgrep, voldtekt • Kjønnsinkongruens • Grupper: Kjønnsinkongruens • Samarbeid med KISIF, politi, BUP, DPS, barnevern ATV 		
<p>Veiledning om seksuell helse</p> <ul style="list-style-type: none"> • Prevensjonsveiledning • Test seksuelt overførbare infeksjoner (SOI) 		

Barnehager

Kjernevirksomhet

Barnehagens kjernevirksomhet er lek og læring. Målet med barnehagen som pedagogisk virksomhet er å gi barna et tilrettelagt tilbud i tråd med barnehageloven og rammeplanen. Barnehagen skal være en lærende organisasjon, og det pedagogiske arbeidet skal være begrunnet i styringsdokumentene.

Barnehagens lederteam består av styrer og de pedagogiske lederne/barnehagelærerne. Lederteamet har det pedagogiske ansvaret og skal jobbe med fagutvikling og kompetanseheving blant personalet. De skal også etablere et godt samarbeid med foreldre og andre avdelinger i kommunen.

Kompetanse

I barnehagene jobber det ulike yrkesgrupper. Vi har pedagogisk personale med utdanning som barnehagelærere, barnevernspedagoger og andre pedagogiske yrkestitler. I tillegg kommer barne- og ungdomsarbeidere og assistenter.

Møtearenaer

- Personalmøter, avdelingsmøter, ledermøter
 - Lærende barnehageledernetverk
 - Veiledning for nyutdannede barnehagelærere
 - Kompetanseheving av personalet; fagkvelder, plandager og kurs
 - Faglige nettverk og ledernetverk med andre ansatte i kommunen
-
- Barnesamtaler
 - Foreldremøter
 - Utviklingssamtaler
 - Medarbeiderutvalg
 - Samarbeidsutvalg
 - Ressursteam
 - Ansvarsgruppemøter og samarbeidsmøter
 - Overføringsmøter med skole

Lovverk

- Barnehageloven
- Rammeplan for barnehagens innhold og oppgaver
- Forskrift om miljørettet helsevern i barnehager og skoler

Planer og strategier

- «Se meg – hele meg»
- Kvalitetskjenne tegn for ulike områder i barnehage
- Prosjekt inkluderende skole- og barnehagemiljø
- Plan for å fremme et trygt og godt barnehagemiljø
- Plan for overgang barnehage – skole/SFO
- Plan for overgang barnehage – skole spesialpedagogisk hjelp
- Kvalitetsmelding for oppvekst 2020-2023
- Økonomi- og handlingsplan for Nordre Follo kommune

Prosedyrer og veiledere

- Rutiner for meldeplikt til barneverntjenesten

- Trappetrinnmodellen for henvisninger til PPT
- Ressursteam – adm. retningslinje
- Rutiner for å forebygge vold og overgrep

Forebyggende tiltak

BARNET	FAMILIEN	BARNEHAGE/SKOLE SOM ARENA
<ul style="list-style-type: none"> • Tilretteleggingsmidler • Spesialpedagogisk hjelp 	<ul style="list-style-type: none"> • Tilbud om foreldrerådgivning som del av spesialpedagogisk hjelp 	<ul style="list-style-type: none"> • Veiledning til ansatte i barnehage • Overføringsmøte for barn med vedtak
<ul style="list-style-type: none"> • Veiledning på gruppenivå - ekstraressurs • COS barnehage (Circle of security) • TIBIR (Tidlig innsats for barn i risiko) 	<ul style="list-style-type: none"> • Foreldreveiledning – utvidet foreldresamarbeid • Kunnskapsformidling til foreldre via flerkulturell ressurs • Foreldreveiledning enkeltvis/gruppe • TIBIR (Tidlig innsats for barn i risiko) 	<ul style="list-style-type: none"> • Informasjon til skolen om skolestartere uten tiltak, men med behov.
<ul style="list-style-type: none"> • Barnesamtaler • Arbeid med god gruppeledelse i barnegruppene • «Se meg – hele meg» 	<ul style="list-style-type: none"> • Foreldreveiledning, foreldresamtaler • Foreldremøter med tema-/gruppediskusjoner • Foreldreveiledning enkeltvis/gruppe • «Se meg – hele meg» 	<ul style="list-style-type: none"> • Vennskapsgrupper

Skoler

Kjernevirksomhet

Skolens kjernevirksomhet er undervisningen. Det pedagogiske personalet skal følge kompetansemålene i læreplanen LK20 med hovedvekt på overordnet del og kjerneelementer i fagene. Ledelsen har det pedagogiske ansvaret og skal jobbe med fagutvikling og kompetanseheving blant personalet og etablere et godt samarbeid med andre avdelinger i kommunen. Vi jobber med elevsaker og er opptatt av et godt samarbeid mellom skole og hjem. Skolen skal sikre at alle elever har et trygt og godt læringsmiljø.

Kompetanse

I skolen jobber det ulike yrkesgrupper. Vi har pedagogisk personale, fagarbeidere (barne- og ungdomsarbeidere) og noen med administrativ kompetanse. Det pedagogiske personalet har ulike tilleggstudninger som for eksempel spesialundervisning eller utdanning innenfor praktisk-estetiske fag.

Møtearenaer

- Team-, base- og trinnmøter
- Ledermøter
- Plangruppemøter
- Personalmøter for skoleutvikling
- Faglige nettverk og ledernetverk med andre ansatte i kommunen

- Elevsamtaler
- Utviklingssamtaler og foreldremøter
- MBU, SU og FAU-møter

- Ressursteam
- Ansvarsgruppemøter og samarbeidsmøter
- Overføringsmøter med barnehage og ungdomsskole
- Møter med skolemiljøteamet

Lovverk

- Opplæringsloven

Planer og strategier

- Læreplan LK20
- Plan for et trygt og godt skolemiljø
- Kvalitetsmelding for oppvekst 2020-2023
- Økonomi- og handlingsplan for Nordre Follo kommune

Prosedyrer og veiledere

- Retningslinje for håndtering av elevfravær og bekymringsfullt fravær
- Ressursteam – adm. retningslinje
- Rutine ved § 9A-saker
- Plan for skole-hjem samarbeid
- Plan for overgang barnehage – skole/SFO
- Plan for overgang barnehage – skole spesialpedagogisk hjelp
- Overgang barneskole til ungdomsskole for elever med særskilte behov

Forebyggende tiltak

BARNET	FAMILIEN	BARNEHAGE/SKOLE SOM ARENA
	<ul style="list-style-type: none"> • Hjelper'n • Tolketjeneste, bistand transport VK • Gratis SFO-tilbud 	<ul style="list-style-type: none"> • Overføringsmøter for barn med vedtak • Møter med foreldre om bekymringsfullt fravær • Fysioterapeut/logoped/ergoterapeut • Team rundt enkeltelev
		<ul style="list-style-type: none"> • Skolemiljøteamet • Trinn-, base- og teamsamarbeid • Velkomstklasse • ART (sosiale ferdigheter, sinnemestring)
	<ul style="list-style-type: none"> • Vennegrupper (fritid) 	<ul style="list-style-type: none"> • Kompetanseheving blant personalet • EQ/PALS/ZERO (Positiv atferd, støttende læringsmiljø og samhandling, program mot mobbing) • STL+ (Skrive seg til lesing) • Trivselsledere • Kisif • Små grupper 1. trinn

Pedagogisk-psykologisk tjenesten (PPT)

Kjernevirksomhet

PPT er kommunens sakkyndige, rådgivende og veiledende instans i arbeidet med tilpasset opplæring og godt læringsmiljø for alle barn/elever, og barn og unge med spesielle behov i barnehage og skole. Virksomheten gir råd og veiledning knyttet til barn og unges utvikling og læring.

PPT er sakkyndig instans i forbindelse med spesialpedagogiske tiltak i barnehage, grunnskole og voksenopplæring. Alle skoler og barnehager har faste kontaktpersoner i PPT. De deltar bant annet jevnlig i ressursteam og på kontaktmøter. PPT driver også med kompetanseheving og organisasjonsutvikling i barnehager og skoler for å forebygge vansker og tilpasse tilbudene til barne- og elevgrupper.

Når barn/elever blir tatt inn ved PPT, starter et utredningsarbeid for å få et bilde av barnets/elevens styrker, utfordringer og behov for tilrettelegging. Utredningen består vanligvis av samtaler med foreldre og barnehage/skole og samtale, kartlegging og eventuelt observasjon av barnet/eleven. Konklusjonen kan være å anbefale tilpasninger i det vanlige tilbudet, spesialpedagogisk hjelp/spesialundervisning eller henvisning til andre instanser. I noen tilfeller er det aktuelt å følge opp med veiledningssamtaler.

PPT deltar ofte i samarbeidsmøter med barnehage/skole, foreldre og eventuelt andre instanser som jobber rundt barnet/eleven.

Kompetanse

I PPT arbeider det pedagogisk-psykologiske rådgivere med utdanning innenfor psykologi, pedagogikk og spesialpedagogikk.

Møtearenaer

- Tverrfaglig ressursteam barnehage og ressursteam skole
- Foreldre- og elevsamtaler
- Overgangsmøter skolestartere/ungdomstrinn
- Ansvarsgruppemøter/IP-møter

- Nettverk (ressursteam, skolemiljø, PALS, lese/skriveplan, digitale veiledere)

Lovverk

- Opplæringsloven § 5-6
- Barnehageloven § 19C
- Forvaltningsloven

Planer og strategier

- Økonomi- og handlingsplan for Nordre Follo kommune
- Kvalitetskriterium i PP-tjenesta, Udir
- Meld. St. 6 (2019-2020). Tett på – tidlig innsats og inkluderende fellesskap i barnehage, skole og SFO
- Veileder for spesialpedagogisk hjelp, Udir
- Veileder for spesialundervisning, Udir
- Kvalitetsmelding for oppvekst 2020-2023

Prosedyrer og veiledere

- Ressursteam – adm. retningslinje
- Plan for overgang barnehage – skole/SFO
- Plan for overgang barnehage – skole spesialpedagogisk hjelp
- Overgang barneskole til ungdomsskole for elever med særskilte behov
- Veileder for trygt og godt skolemiljø
- Veileder for bekymringsfullt skolefravær
- Intern rutine for sakkyndighetsarbeid

Forebyggende tiltak

BARNET	FAMILIEN	BARNEHAGE/SKOLE SOM ARENA
<ul style="list-style-type: none"> • Utrede og utarbeide sakkyndig vurdering • Følge opp elever med spesialundervisning • Elevsamtaler 	<ul style="list-style-type: none"> • Råd i forbindelse med utredning • Råd i samarbeids- møter/IP- møter/ foreldre tar kontakt 	<ul style="list-style-type: none"> • Veilede ansatte i barnehage • Veilede lærere/lærergrupper • PRT (Pivotal response treatment). Metode for å lære opp barn/elever med autisme i kjerneferdigheter
<ul style="list-style-type: none"> • ART- trenere (sosiale ferdigheter, sinnemestring) • Elevsamtaler/ rådgivning 	<ul style="list-style-type: none"> • Rådgivning 	<ul style="list-style-type: none"> • Ressursteam barnehage - rådgivning/ tverrfaglig • Veilede ansatte i barnehage/per avdeling • Veilede lærere/lærergrupper • COS-P/COS barnehage og skole (Circle of security) • Samarbeidsmodellen: Tidlig inn og tett på. Utarbeide elevplan, sette i gang tiltak og evaluere • Bekymringsfullt skolefravær - implementere veileder på systemnivå og være tett på i oppfølging/samarbeid på individnivå
		<ul style="list-style-type: none"> • Bidra til kompetanseheving innenfor pedagogikk, spesialpedagogikk og psykologi for å forebygge skjevutvikling, lærevansker og psykiske/sosiale vansker • PALS mentor (syv skoler er PALS skoler) (Positiv atferd, støttende læringsmiljø og samhandling)

Barneverntjenesten

Kjernevirksomhet

Barnevernet skal bidra til at barn og unge får trygge oppvekstvilkår. Tjenesten skal sette i gang tiltak hvis barnet eller ungdommen har særlige behov på grunn av forhold i hjemmet, eller av andre grunner som for eksempel ungdoms egen atferd. Arbeidet handler om både støtte og kontroll, og hjelpen skal først og fremst gjøre foreldre i stand til å mestre sitt omsorgsansvar, for eksempel ved råd, veiledning og ulike hjelpetiltak.

Barneverntjenesten har ansvar for å gripe inn hvis tiltak i hjemmet ikke er tilstrekkelig til å ivareta barnets eller ungdommens behov. I samråd med foreldrene kan barnevernet sette i gang tiltak eller formidle plass i fosterhjem eller institusjon. Dette skal i utgangspunktet være midlertidig, og barneverntjenesten følger derfor nøye med på situasjonen. Hvis plassering utenfor hjemmet skjer uten foreldrenes samtykke, må det fattes vedtak i Fylkesnemnda etter forslag fra barneverntjenesten.

Barn som har hatt barnevernstiltak fram til de fyller 18 år skal få tilbud om ettervern til de fyller 25 år. Når ungdom samtykker til ettervern, skal tiltak som er iverksatt før de fylte 18 år, opprettholdes eller erstattes av andre tiltak fram til de har fylt 23 år. Aktuelle tiltak kan være psykososial støtte eller hjelp til bolig, utdanning, jobb, økonomi og sosialt nettverk. Ettervern kan hjelpe ungdom til å mestre overgangen fra et liv med oppfølging av barnevernstjenesten eller fosterfamilie til en selvstendig tilværelse.

Kompetanse

De ansatte i barnevernet er blant annet utdannet barnevernspedagoger, og sosionomer.

Avdeling for tiltak har ansatte med følgende kompetanse: COS-P, Brøseth-modellen, sinnemestring, PMTO, psykososialt arbeid med barn og unge, konflikthåndtering og mekling, PYC, ART, barnesamtale DCM, familieråd, motiverende intervju, WMCI, ASQ, ASQ-se og psykologisk førstehjelp.

Møtearenaer

- Samarbeidsmøter med andre instanser; barnehage, skole, helse og BUP, utekontakt, politi m.m.
- Vakttelefon og mottakssamtaler

Lovverk

- Lov om barneverntjenester
- Forvaltningsloven

Planer og strategier

- Kvalitetsmelding for oppvekst 2020-2023
- Økonomi- og handlingsplan for Nordre Follo kommune

Prosedyrer og veiledere

Barneverntjenesten har mange prosedyrer og veiledere som ligger til grunn for sitt arbeid.

Forebyggende tiltak

BARNET	FAMILIEN	BARNEHAGE/SKOLE SOM ARENA
	<ul style="list-style-type: none"> • Alle tvangstiltak etter akuttparagrafer i lov om barneverntjenester, § § 4-12 og 4-24 • Pålegg om hjelpetiltak • Vakttelefon 	<ul style="list-style-type: none"> • Dialog med aktuelle ansatte om aktuelle barn
	<ul style="list-style-type: none"> • Interne og eksterne frivillige hjelpetiltak • Individuell hjemmebasert veiledning rettet mot familien • Vakttelefon 	<ul style="list-style-type: none"> • Veiledning bekymring og meldeplikt
	<ul style="list-style-type: none"> • Tverrfaglige samarbeidsmøter, for eksempel med NAV, politi, BUP, Utekontakt, Hjelper'n, SLT • Ressursteam, barnehager/skoler • Områdemøter barnehage • Rektormøte • Vakttelefon 	

Forebygging og tiltak

Forebygging og tiltak er en virksomhet som er sammensatt av mange ulike faggrupper. Virksomheten bidrar til kvalitet på forebygging, tidlig innsats og involvering i tjenestene.

Forebygging og tiltak består av fire avdelinger:

Oppvekstmiljø og psykisk helse: Oppvekstmiljø og psykisk helse består av tjenestene Hjelper'n og Utekontakten. Hjelper'n er kommunens lavterskeltilbud for psykisk helse til barn, ungdom, foreldre og familier. Tjenesten gir samtaleoppfølging til barn, ungdom og foreldre, samt gruppe- og kursstilbud i hovedsak på foreldreveiledning. Utekontakten er en forebyggende lavterskeltjeneste rettet mot barn og unge i alderen 12–23 år. Tjenesten driver oppsøkende sosialt og helsefaglig arbeid på ungdomsskoler og ute i nærmiljøet i kommunen. Parenthood er et universelt tilbud til alle foreldre i kommunen. Grupper er 4 kjernen, med kunnskap om foreldrerollen og nettverk med andre foreldre. I tillegg arrangeres det foredrag med aktuelle temaer for foreldre.

Aktivitet- og mestring: Aktivitet- og mestring gir tjenester innenfor logopedi, fysioterapi, ergoterapi og synspedagogikk. Tjenesten har som mål å øke barn og unges inkludering i fellesskapet, ved å styrke deres ferdigheter som gir dem mulighet til deltakelse og kunne mestre sin egne hverdag på god måte innenfor fysisk bevegelse, psykisk helse (psykomotorisk), språk og syn. Tjenesten tilbyr forebyggende tiltak på arenaen familie, barnehage og skole.

Barnehage og skolemiljø. Rådgivere i avdelingen bistår med veiledning til ledelse og ansatte i barnehage og skole. Skolemiljøteamet veileder ansatte i skolen som søker bistand grunnet utfordrende skolemiljø. Med pedagogisk analyse som metode er vanlige problemstillinger klasseledelse, relasjoner, elevroller, mestring, inkludering og hjem-skole samarbeid. Barnehageteamet veileder støttepedagoger som sammen med personalet i barnehagene er ansvarlig for barn med vedtak om spesialpedagogisk hjelp. I tillegg veileder Barnehageteamet Barnehageledelse og grunnbemanning inn mot inkluderende felleskap og "laget" rundt barna".

Styrket barnehagetilbud fatter vedtak etter barnehagelovens § 31 (for private barnehager) og §37. Avdelingen har ansvar for å utføre spesialpedagogisk hjelp, til barn 0-6 år, i tett samarbeid med barnehagene og foreldre. Hjelpen til barna skal gis i tråd med sakkyndig vurdering fra pedagogisk-psykologisk tjeneste. Spesialpedagogisk hjelp gis til barn som har særlig behov for hjelp og støtte i utvikling og læring. Avdelingen har i tillegg ansvar for å sikre at barn med vedvarende, nedsatt funksjonsevne som går i barnehage får et egnet, individuelt og tilrettelagt barnehagetilbud.

Kompetanse

I Forebygging og tiltak jobber det fysioterapeuter, ergoterapeuter, synspedagog, vernepleiere, sosionomer, barnevernspedagoger, miljøarbeidere, psykologer, psykolog spesialisert, psykisk helsearbeidere, familierapeuter, logopeder, pedagoger og støttepedagoger.

Møtearenaer

- Ansvarsgruppemøter
- Ressursteam
- Samarbeidsmøter
- Individuell oppfølging
- Veiledning til foreldre og samarbeidspartnere rundt barnet
- Individuell plan-møter
- Foreldremøter
- Nettverk
- Kursgrupper

- Vakttelefon Hjelper'n
- Vakttelefon Mobbeombudet

Lovverk

- Helse- og omsorgstjenesteloven
- Lov om helsepersonell
- Pasientrettighetsloven
- Barnehageloven § 31 §37
- Rammeplan for barnehagens innhold og oppgaver
- Forvaltningsloven
- Opplæringsloven

Planer og strategier

- Økonomi- og handlingsplan for Nordre Follo kommune
- Kvalitetsmelding for oppvekst 2020-2023
- Meld. St. 6 (2019-2020). Tett på – tidlig innsats og inkluderende fellesskap i barnehage, skole og SFO
- Veileder for spesialpedagogisk hjelp, Udir
- Tilrettelegging av barnehagetilbudet for barn med nedsatt funksjonsevne (veileder)
- Plan for overgang barnehage-skole spesialpedagogisk hjelp

Prosedyrer og veiledere?

- Spesialpedagogisk hjelp etter §31 i barnehageloven
- Tilrettelegging for barn med nedsatt funksjonsevne etter §37 i barnehageloven

Fysioterapi

Fysioterapeuter forebygger og behandler funksjonstap, sykdom eller skade hos barn. De gir råd og veiledning for at barnet skal opprettholde og bedre fysisk funksjon, og fremme god fysisk og psykisk helse. Fysioterapeutene jobber sammen med foreldre, ergoterapeuter, synspedagog, helsesykepleiere, barnehager og skoler for å tilrettelegge for og stimulere barn til fysisk aktivitet.

Forebyggende tiltak

BARNET	FAMILIEN	BARNEHAGE/SKOLE SOM ARENA
<ul style="list-style-type: none">• Bassenggrupper• Tilbyr forebyggende tiltak til barn med behov• Individuell oppfølging• Individuell-plan-koordinering	<ul style="list-style-type: none">• Veileder foreldre	<ul style="list-style-type: none">• Veileder personal og andre relevante samarbeidspartnere rundt barnet
<ul style="list-style-type: none">• Bassenggrupper• Kartlegger og gir tilbud til motorisk usikre barn• Psykomotorisk tilbud• Tilbyr forebyggende tiltak til barn med behov• Individuell oppfølging• Observere og kartlegger motorisk funksjon• Individuell-plan-koordinering	<ul style="list-style-type: none">• Veileder foreldre• SIBS-grupper for søsken og foreldre	<ul style="list-style-type: none">• Veileder personal og andre relevante samarbeidspartnere rundt barnet
<ul style="list-style-type: none">• Fire-måneders grupper på helsestasjonen• Informasjonsfilm om fysisk aktivitet til tre-åringer• Helsestund i 3. klasse• Avspenningsgrupper på videregående skole		

Ergoterapi

Barn og unge utvikler seg gjennom lek og aktivitet, i samspill med fysiske og sosiale omgivelser. Mange blir hindret fra å delta i lek, skole og nærmiljø og opplever utenforskap fordi de ikke mestrer krav og forventninger.

Ergoterapeuter er opptatt av forebygging og tidlig innsats for å fremme aktivitet, deltakelse og inkludering av barn og unge med ulike utfordringer. De har kompetanse til å se person, aktiviteter og omgivelser i sammenheng og sette i gang tiltak som fremmer aktivitet og deltakelse.

Forebyggende tiltak

BARNET	FAMILIEN	BARNEHAGE/SKOLE SOM ARENA
<ul style="list-style-type: none">• Vurdere og følge opp bruk av tekniske hjelpemidler• Bistår med søknader om tekniske hjelpemidler• Individuell oppfølging	<ul style="list-style-type: none">• Individuell tilrettelegging i hjemmet• Veileder foreldre	<ul style="list-style-type: none">• Individuell tilrettelegging i barnehager og skoler• Veileder personal og andre relevante samarbeidspartnere rundt barnet
<ul style="list-style-type: none">• Kartlegger og gir tilbud til motorisk usikre barn• Håndmotorikk-trening• Kartlegge og vurdere behov for fysisk tilrettelegging• Vurdere og følge opp bruk av tekniske hjelpemidler• Bistår med søknader om tekniske hjelpemidler• Individuell oppfølging av daglige aktiviteter•	<ul style="list-style-type: none">• SIBS-grupper for søsken og foreldre• Individuell tilrettelegging i hjemmet• Veileder foreldre•	<ul style="list-style-type: none">• Individuell tilrettelegging i barnehager og skoler• Veileder personal og andre relevante samarbeidspartnere rundt barnet
		<ul style="list-style-type: none">• Universell utforming ute og i offentlige formålsbygg• Lydmiljø og lysmiljø• Bidra til å skape et godt arbeidsmiljø i klasserom

Synspedagogikk

Synspedagoger driver med spesialpedagogisk arbeid knyttet til barn, unge og voksne med synstap og synsvansker, for å sikre samfunnsdeltakelse og livsmestring.

BARNET	FAMILIEN	BARNEHAGE/SKOLE SOM ARENA
<ul style="list-style-type: none">• Opplæring og trening i kompensere ferdigheter for barnet• Opplæring i mobilitet og punktskrift• Opplæring i digital kompetanse• Opplæring i bruk av synshjelpemidler	<p>Veileder foreldre</p>	<ul style="list-style-type: none">• Veilede personal og andre relevante samarbeidspartnere rundt barnet
<ul style="list-style-type: none">• Opplæring og trening i kompensere ferdigheter for barnet• Observerer og kartlegger synsutfordringer• Opplæring i digital kompetanse• Tilbud om øyemotorisk trening	<ul style="list-style-type: none">• SIBS-grupper for søsken og foreldre• Veilede foreldre	<ul style="list-style-type: none">• Veilede personal og andre relevante samarbeidspartnere rundt barnet
		<ul style="list-style-type: none">• Universell utforming• Visuell utforming av læremateriell og informasjon• Tilrettelegging for god synsfunksjon• Bidra til funksjonell visuell utforming av pedagogisk materiell og informasjon

Logopedi

Logopeder gir hjelp til barn og unge i alderen 0–16 år med språk- og kommunikasjonsvansker. De kartlegger og utreder behov, og logopedene jobber direkte med de barna som har behov for hjelp. I tillegg samarbeider de med og veileder foreldre og andre relevante samarbeidspartnere rundt barnet.

Forebyggende tiltak

BARNET	FAMILIEN	BARNEHAGE/SKOLE SOM ARENA
<ul style="list-style-type: none">• Kartlegge språk- og kommunikasjonsvansker• Individuell oppfølging av språk- og kommunikasjonsvansker• R-kurs	<ul style="list-style-type: none">• Veilede foreldre	<ul style="list-style-type: none">• Tverrfaglig samarbeid rundt barn med språk- og kommunikasjonsvansker• Veilede personal og andre relevante samarbeidspartnere rundt barnet
		<ul style="list-style-type: none">• Veilede personal og andre relevante samarbeidspartnere rundt barnet• Tverrfaglig samarbeid rundt barn språk- og kommunikasjonsvansker• Bistår til å utforme et bedre lyttemiljø
		<ul style="list-style-type: none">• Veilede i språk- og kommunikasjonsvansker og stamming

Utekontakten

Utekontakten jobber med forebyggende og oppsøkende arbeid rettet mot ungdom 12-23 år. Hovedvekten ligger på aldersgruppen 13-16 år. Utekontakten treffer og snakker med ungdom der de er, for eksempel på skolen, fritidsklubber, ungdomskafeer, kjøpesentre og i skateparker.

De ansatte samarbeider tett med andre kommunale virksomheter, som jobber for at barn og unge skal få et best mulig oppvekstmiljø. Ved behov kan Utekontakten sette ungdom i kontakt med andre hjelpetilbud.

Utekontakten jobber både på dag- og kveldstid, og to helger i måneden. På denne måten møter de ungdom som har behov for samtaler og oppfølging. Ved å være synlig på skolene blir både elever og ansatte kjent med Utekontakten og tjenestene de tilbyr.

Forebyggende tiltak

BARNET	FAMILIEN	BARNEHAGE/SKOLE SOM ARENA
<ul style="list-style-type: none">• Jentegrupper (Sisterhood)• Guttegrupper (Brotherhood)• Koordinering og nettverksarbeid• Støttesamtaler/Motiverende intervju		<ul style="list-style-type: none">• Oppsøkende virksomhet/ felting
<ul style="list-style-type: none">• Jentegrupper (Sisterhood)• Guttegrupper (Brotherhood)• Sommerjobb-oppfølging (bidrar med å rekruttere ungdommene)• Motiverende samtaler• Sommeraktiviteter for ungdom med behov for oppfølging i ferien• Koordinering og nettverksarbeid		<ul style="list-style-type: none">• Oppsøkende virksomhet/ felting
<ul style="list-style-type: none">• Sosiale medier (informasjon)• Informasjonsfilm om Utekontakten	<ul style="list-style-type: none">• Sosiale medier (informasjon)• Informasjonsfilm om Utekontakten	<ul style="list-style-type: none">• Oppsøkende virksomhet/ felting

Hjelper'n

Hjelper'n er et gratis helsetilbud innenfor psykisk helse til foreldre, barn og ungdom. Tjenesten skal hjelpe barn og unge som har slitsomme tanker og vonde følelser, eller har opplevd noe skummelt eller vanskelig. Det kan være flere grunner til at barn og ungdom strever i livene sine. Å hjelpe barn og unge handler ofte om å hjelpe foreldre først. Når man har det vanskelig er det mange muligheter til å få det bedre, og Hjelper'n tilbyr ulike tilbud som grupper, kurs og samtaler, samt hjelper å finne fram til andre hjelpetilbud.

Forebyggende tiltak

BARNET	FAMILIEN	BARNEHAGE/SKOLE SOM ARENA
Samtaleoppfølging, tverrfaglig samhandling rundt barn og familier	Samtaleoppfølging, tverrfaglig samhandling rundt barn og familier	
<ul style="list-style-type: none">• Kjønnssinkongruensgruppe for ungdom• Mestrende barn (ECHO-studiet)• Kunstterapigruppe	<ul style="list-style-type: none">• TIBIR/PMTO• COS• SIBS for søsken og foreldre• Tuning in to kids• Tuning in to teens• Emosjonsfokustert ferdighetstrening for foreldre (EFST)	
<ul style="list-style-type: none">• Lavterskel tilbud for alle	<ul style="list-style-type: none">• Lavterskel tilbud for alle	<ul style="list-style-type: none">• Lavterskel tilbud for alle• Undervisning og veiledning• Foreldremøter

Styrket barnehagetilbud

Styrket barnehagetilbud har ansvar for å gi spesialpedagogisk hjelp etter barnehageloven § 31, og skal i tett samarbeid med barnehagen planlegge, gjennomføre og evaluere den spesialpedagogiske hjelpen. Avdelingen har i tillegg ansvar for å fatte vedtak på tilrettelegging i barnehagen etter barnehageloven §37.

BARNET	FAMILIEN	BARNEHAGE/SKOLE SOM ARENA
<ul style="list-style-type: none">• Spesialpedagogisk hjelp• Tilrettelegging	<ul style="list-style-type: none">• Veiledning av foresatte	<ul style="list-style-type: none">• Veiledning på spesialpedagogiske og pedagogiske tiltak
<ul style="list-style-type: none">• Deltakelse i språk/lekegruppe		<ul style="list-style-type: none">• Veiledning på pedagogiske tiltak knyttet til enkeltbarn
<ul style="list-style-type: none">• Inkludere og involvere alle barn i barnehagens hverdag		<ul style="list-style-type: none">• Inkludere alle barn i fellesskapet via kollegaveiledning• Gi veiledning og rådgiving innenfor pedagogikk og spesialpedagogikk

Barnehageteam

Barnehageteamet samhandler med avdeling styrket barnehagetilbud og veileder pedagogene som utfører spesialpedagogisk hjelp i barnehagene. Individuell veiledning i barnehager, gruppeveiledning og kvalitetssikring på planer for spesialpedagogisk hjelp. Videre jobber teamet inn mot henvendelse om veiledning på "grønt" og "gult" nivå. Det gis systemisk veiledning ved bruk av pedagogisk analyse.

Forebyggende tiltak

BARNET	FAMILIEN	BARNEHAGE/SKOLE SOM ARENA
<ul style="list-style-type: none"> Bistår i arbeidet rundt barn med spesialpedagogisk hjelp 	<ul style="list-style-type: none"> Mobbeombud Veilede foreldre som har barn med spesialpedagogisk hjelp 	<ul style="list-style-type: none"> Mobbeombud Systemisk veiledning av pedagogisk personale og lederne Veilede støttepedagoger og ansatte i barnehagen som har barn med vedtak på spesialpedagogisk hjelp Bidra til tverrfaglig samarbeid Gir veiledning på kulturell forståelse og kultursensitivitet
<ul style="list-style-type: none"> Mobbeombud 	<ul style="list-style-type: none"> Veilede foreldre 	<ul style="list-style-type: none"> Mobbeombud Systemisk veiledning av pedagogisk personale og lederne Veiledning til personal Språkmidler og kompetansepakke språk Flerkulturell veiledning og visuell fasilitering Bidra til tverrfaglig samarbeid Veiledning på kulturell forståelse og kultursensitivitet
		<ul style="list-style-type: none"> Systemisk veiledning av pedagogisk personale og lederne Flerkulturell veiledning og visuell fasilitering Veiledning på kulturell forståelse og kultursensitivitet

Skolemiljøteam

Skolemiljøteamet bistår skolene i det forebyggende og systemiske arbeidet med å utvikle trygge og gode skolemiljøer. Hvis det oppstår konkrete utfordringer, kan teamet veilede og hjelpe ansatte i skole og SFO på bakgrunn av henvisning fra skolens ledelse. Vi samarbeider om å implementere tiltak for å løse den aktuelle utfordringen. Veiledningen har fokus på systemet (klassen/trinnet/gruppa), ikke på enkeltbarn.

Forebyggende tiltak

BARNET	FAMILIEN	BARNEHAGE/SKOLE SOM ARENA
<ul style="list-style-type: none">Mobbeombud	<ul style="list-style-type: none">Mobbeombud	<ul style="list-style-type: none">MobbeombudVergeBistand for skoler ved klager til Statsforvalteren (kap. 9A)Systemisk veiledning av pedagogisk personale og ledelse skole/SFOVergeHjelpe skolene i arbeidet med opplæringsloven, kapittel 9A på individ, klasse og systemnivåBidra til tverrfaglig samarbeid rundt barn/grupper der det er nødvendig med helhetlig innsats
<ul style="list-style-type: none">Mobbeombud	<ul style="list-style-type: none">Deltagelse på foreldremøter i saker vi er inne i	<ul style="list-style-type: none">MobbeombudSystemisk veiledning av pedagogisk personale og ledelse skole/SFOVergeVeilede i saker som handler om utfordrende atferd/vold for å gi skolene handlingskompetanse i lovverk og metodikkHjelpe skolene med klasseledelse, relasjoner og skole- hjesamarbeidBidra til tverrfaglig samarbeid rundt barn/grupper der det er nødvendig med helhetlig innsats

	<ul style="list-style-type: none">• Deltagelse på foreldremøter (ulike temaer)	<ul style="list-style-type: none">• Kompetanseheving aktivitetsplikten i skolen• PALS opplæring• Verge Opplæring• Hjelp til med å iverksette kommunale satsningsområder ved å utarbeide retningslinjer, veiledere, kurs og foredrag• Hjelp skolene i arbeidet med opplæringsloven, kapittel 9A på individ, klasse og systemnivå
--	----------------------------------------------------------------------------------------------	-----------------------------------------------------------------------------------------------------------------------------------------------------------------------------------------------------------------------------------------------------------------------------------------------------------------------------------------------------------------------------------

Kultur og inkludering

SLT (Samordning av lokale rus- og kriminalitetsforebyggende tiltak)

Kjernevirksomhet

SLT-modellen skal bidra til å koordinere informasjon, kunnskap og ressurser mellom kommunale aktører og politiet, samt med næringsliv og frivillige organisasjoner når det er aktuelt.

Hovedmålet er å bidra til å forebygge barne- og ungdomskriminalitet, rusmisbruk blant barn og unge, hatkriminalitet og voldelig ekstremisme.

Overordnede strategier

- Samordne og videreutvikle tverrsektorielt arbeid på områdene kriminalitet og rus
- Tidlig identifisering, forebygging og intervensjon
- Rask og effektiv oppfølging av barn og unge som har begått eller blir utsatt for lovbrudd
- Få unge, foreldre, frivillige organisasjoner og flere andre aktivt med i forebyggende arbeid
- Basere det kriminalitetsforebyggende arbeidet på dialog, kunnskap, analyse og erfaringer

Kompetanse

De ansatte har sosialfaglig bakgrunn og er utdannet barnevernspedagog og sosionom.

Møtearenaer

SLT-modellen er organisert med tre nivåer for å sikre god forankring og samhandling:

- Politiråd
- Koordineringsnivå
- Utførernivå

Politiråd: Ordfører, kommunedirektør, kommunalsjefer, stasjonssjefen for Follo politistasjon, politikontakten og leder for nærpoltiet. I tillegg deltar områdeleder for skole.

Koordineringsnivå: Virksomhetsledere for barneverntjenesten, forebygging og tiltak, ung fritid, PPT, NAV, helse, områdeleder skole, folkehelsekoordinator, politiet og kommuneoverlegen.

Utførernivå: Representanter for skole, helse, fritidsklubber, utekontakten, natteravner og politiet.

SLT-koordinator er ansvarlig for alle møtene. SLT deltar også på andre arenaer, for eksempel KNUTA.

Lovverk

- Forvaltningsloven

Planer og strategier

- Økonomi- og handlingsplan for Nordre Follo kommune
- Kvalitetsmelding for oppvekst 2020-2023

Forebyggende tiltak

BARNET	FAMILIEN	BARNEHAGE/SKOLE SOM ARENA
<ul style="list-style-type: none"> • FLYT grupper – planlagt oppstart høsten 2022. Tilbud til unge som står i fare for å falle utenfor skole, og som trenger nye fritidsarenaer og nettverk 		
<ul style="list-style-type: none"> • Sommerjobb-prosjektet. Tverrfaglig samarbeid for å skaffe ungdom sommerjobb. • Samarbeid med Ski IL om å etablere E-sport tilbud for barn og unge • Delbart – undervisningsopplegg. Samarbeid med politiet 	<ul style="list-style-type: none"> • Delbart – undervisningsopplegg. Samarbeid med politiet 	<ul style="list-style-type: none"> • Tverrfaglige samarbeidsmøter rundt barn og unge • Ungdata undersøkelsen. SLT har ansvar for å koordinere undersøkelsen i kommunen • Delbart – undervisningsopplegg. Samarbeid med politiet

Avdeling Ung fritid

Kjernevirksomhet

Ung fritid drifter fire fritidssentre, to fritidsklubber, to ungdomskafeer, Nordre Follo gatekunst og Tømmerholen for barn og unge 10-18 (25) år.

- Kråkstad Fritidsklubb, Kråkstad skole
- Kjeller'n Fritidssenter, Ski
- Langhus ungdomskafe, Langhus
- Siggerud Fritidsklubb, Siggerud
- Flame Fritidssenter, Greverud
- Hjørnet ungdomskafe, Kolbotn
- Tårnåsen Fritidssenter, Tårnåsen
- Vassbonn Fritidssenter, Vassbonn
- Nordre Follo gatekunst, Variabel de er mobile og benytter hele kommunen som møteplass
- Tømmerholen, Østmarka – Siggerud, Et sted for barn og unge

Målet med virksomheten er at barn og unge i kommunen skal ha attraktive fritidstilbud etter skoletid, delvis i helgene samt i en del av skolens ferier. De ulike stedene har lokale aktiviteter, og samarbeider både internt og samskaper med lokale barne- og ungdomsaktører. Medvirkning er gjennomgående for virksomhetene våre.

Kompetanse

Ansatte i Ung fritid har ulike bakgrunner. Vi har barnevernspedagoger, grafisk designere, dansepedagoger, ansatte med håndverksbakgrunn, ansatte med musikkutdannelse samt flere barne- og ungdomsarbeidere samt en god del ansatte med svært ulik bakgrunn. Mange har gått «livet skole»

Møtearenaer

- Møter med crew og styrer
- Personalmøter og avdelingsmøter
- Samarbeidsmøter med naturlige samarbeidspartnere

Lovverk

Eneste lovgiving som omfatter driften til vår virksomhet, er Lov om saksbehandlingen i offentlig forvaltning (forvaltningsloven) § 13

Planer og strategier

Fritidstilbudet drives i nært samarbeid med barn og unge som er representert via enten klubbstyret, eller et ungdomscrew.

Rutiner og retningslinjer

- Retningslinjer for drift av fritidsklubber
- Manifest for fritidsklubber

Forebyggende tiltak

BARNET	FAMILIEN	BARNEHAGE/SKOLE SOM ARENA
<ul style="list-style-type: none"> • Samarbeider med skole, PPT, Utekontakten, Hjelper'n osv. 		
<ul style="list-style-type: none"> • Trygge aktiviteter på steder med trygge voksne • Et sted å lære om medvirkning og demokrati • Opplevelser både sosialt og at de føler mestring • Møte og relasjonsbygging med jevn aldrene • Rådgiving og muligheter for å bli satt i kontakt med hjelpesystemet 		

Nordre Follo kulturskole

Kjernevirksomhet

Kulturskolene er et tilbud til barn og unge som vil lære å spille et instrument, synge, lære drama/teaterlek, animasjonsfilm og dans. I tillegg kommer visuelle kunstfag, kor og tilrettelagt undervisning. Kulturskolen skal

- gi elevene opplæring i samsvar med egne evner og forutsetninger
- utvikle elevens kunstneriske og skapende evner
- fremme forståelse for kunst som en allmenmenneskelig uttrykksform
- utvikle elevens evner og anlegg ut fra den enkeltes forutsetninger
- være en ressurs for skolen og kulturlivet
- legge til rette for samhandling på tvers av kunstfagene
- bidra til å gi barn og unge kjennskap til ulike kulturuttrykk via opplevelse og læring
- tilby mulighet for deltakelse på kulturelle arenaer og møteplasser som bidrar til mestring og meningsfylt selvutvikling

Kompetanse

Kulturskolens pedagoger har spisskompetanse innen de ulike kunstfagene, og har utdanning i musikk, dans, drama og ulike visuelle fag fra høyskoler og universitet.

Møtearenaer

- Fagteamsamarbeid knyttet til de ulike fagkompetansene
- Samarbeidsmøter med frivilligheten/skolekorpene
- SFO-samarbeid
- FAU
- Personalmøter og plandager
- Konserter/forestillinger og andre visningsarenaer
- Prosjekter og seminarer
- UngMusikk, UngKunst og Dansefot (samarbeidsprosjekter i Viken-regionen)

Lovverk

- Opplæringsloven § 13-6 Musikk- og kulturskoletilbud:
«Alle kommunar skal, aleine eller i samarbeid med andre kommunar, ha eit musikk- og kulturskoletilbud til barn og unge, organisert i tilknytning til skoleverket og kulturlivet elles.»

Planer og strategier

- Kvalitetsmelding for oppvekst 2020-2023
- Økonomi- og handlingsplan for Nordre Follo kommune
- Meld. St.18 (2020-2021) «Oppleve, skape, dele – Kunst og kultur for, med og av barn og unge»
- Rammeplan for kulturskolen «Mangfold og fordypning»

Prosedyrer og veiledere

- Reglement Nordre Follo kulturskole

Forebyggende tiltak

BARNET	FAMILIEN	BHG/SKOLE SOM ARENA
<ul style="list-style-type: none">• Tilpasset undervisningopplegg	<ul style="list-style-type: none">• Oppfølging i samarbeid med foresatte• Foreldresamtaler ved behov	<ul style="list-style-type: none">• tilpassede visningsarenaer
<ul style="list-style-type: none">• Tett kontakt og oppfølging av pedagog	<ul style="list-style-type: none">• Løpende kommunikasjon og kontakt med foresatte om eleven og utvikling• Samarbeid om oppfølging hjemme	<ul style="list-style-type: none">• Fokus på positiv utvikling og gode formidlingsopplevelser. Inkluderende møteplasser og arenaer som forestillinger/konserter, prosjekter og ulike visningsarenaer

Kultur, idrett og friluftsliv

Kjernevirksomhet

Virksomheten er et kontaktpunkt for innbyggere innenfor kunst og kulturarv, kultur, musikk, idrett og friluftsliv og det som rører seg av kultur, idrett og friluftsliv i kommunen. Det gjelder både det frivillige og det profesjonelle kulturlivet, men også direkte med våre innbyggere.

Virksomheten fordeler tilskudd til frivillige lag og foreninger, og forvalter og tildeler brukstider i kommunens lokaler og anlegg.

I tillegg har virksomheten ansvar for å forvalte og drifte Kommuneskogen, og behandle salg- og skjenkesøknader.

Kompetanse

Vi har rådgivere og konsulenter med kompetanse på idrett, friluftsliv, spillemidler, anlegg, tilskudd, kulturminner, kunst, saksbehandling, utleie, teknikere innen lyd og lys, arrangementskompetanse og booking.

Møtearenaer

- Ulike nettverk der det er naturlig for involvering.
- Idrettsråd
- Kulturråd
- Musikkråd

Lovverk

Hjemlet i Friluftsloven, Markaloven, Motorferdselloven, Naturmangfoldloven, Viltloven, innlandsfiskekloven, Lov om kulturminner, Plan- og bygningsloven.

Planer og strategier

- Temaplan for fysisk aktivitet, idrett og friluftsliv
- Skogbruksplan
- Kommer en kulturstrategi

Rutiner og retningslinjer

- Retningslinjer og prinsipper for fordeling av treningstid
- Fellesreglement for utleie av kommunens lokaler og anlegg
- Vedlegg til fellesreglement for utleie av kommunens anlegg og lokaler
- Kommunale tilskuddsordninger til kultur, idrett og nærmiljø Nordre Follo kommune

Nordre Follo bibliotek

Kjernevirksomhet

Nordre Follo bibliotek er en møteplass for kunnskap, opplevelser og leseglede. Virksomheten har to avdelinger; en i Ski og en i Kolben. De to avdelingene skal ha et likeverdig, men ikke nødvendigvis likt, tilbud. Bibliotekenes kjernetjenester er etter lov gratis for innbyggerne.

Bibliotekene tilbyr bruk og utlån av boksamlinger, utlån av lokaler, samt formidling og arrangementer for alle innbyggere. Bibliotekene har både fysiske og digitale samlinger og tilbud.

Virksomheten omfatter også Lokalhistorisk arkiv og BUA. BUA er en utlånsordning for sports- og fritidsutstyr som spesielt skal rette seg mot barn og unge og deres familier.

Kompetanse

De ansatte har bachelor i bibliotek- og informasjonsfag, eller andre relevante utdanninger.

Møtearenaer

- Bibliotekene i Kolben og Ski
- Skoler og barnehager
- BUA i Kolben og Ski
- Lokalhistorisk arkiv

Lover

- [Bibliotekloven](#) med forskrifter
- [Arkivloven](#) med forskrifter
- [Personopplysningsloven](#)
- [Åndsverkloven](#)
- [Lov om beskyttelse av mindreårige mot skadelige bildeprogram mv.](#)

Planer og strategier

- Økonomi- og handlingsplan for Nordre Follo kommune
- [Kommuneplan Nordre Follo kommune 2019-2030](#)
- [Nasjonal bibliotekstrategi 2020-2023](#)
- [Temastrategi for bibliotekutvikling 2022-2025 \(Viken\)](#)
- Virksomhetsplan Nordre Follo bibliotek

Forebyggende tiltak

BARNET	FAMILIEN	BARNEHAGE/SKOLE SOM ARENA
	<ul style="list-style-type: none"> • Arena for <i>Åpen barnehage</i> i Kolben 	
<ul style="list-style-type: none"> • Etter skoletid - aktivitetstilbud for 5.-8.trinn • Lesestunder • Fortellerstunder • Sommerles (lesekampanje) • Enkle ferieaktiviteter 	<ul style="list-style-type: none"> • Tilgang til lokaler utenom betjent tid med meråpent bibliotek • Utlån av fysiske og digitale medier • BUA -utlånsordning for fritidsutstyr • Frøbibliotek • Klesbyttedag, lekebyttedag, familieforestillinger og andre arrangementer 	<ul style="list-style-type: none"> • Barnehagebibliotek: Ekstra tilbud til enkeltbarnehager etter søknad (rullerende ordning) • Barnehager inviteres til biblioteket • 2., 6. og 8. trinn inviteres til biblioteket • Deltakelse på foreldremøter • Bokprat i skoler og barnehager • Bokkasser

NAV Nordre Follo Ung

Kjernevirksomhet

NAV forvalter store deler av samfunnets helse- og velferdstjenester og har som mål å bidra til at kommunens innbyggere skal oppnå økonomisk og sosial selvstendighet. Det viktigste virkemiddelet for å lykkes med dette, er å støtte mennesker ut i arbeid. I tillegg er inntektssikring også en viktig del av NAVs samfunnsoppdrag. NAV yter økonomisk bistand etter lov om sosiale tjenester, lov om Folketrygd og lov om Arbeids- og velferdsforvaltningen.

I lov om sosiale tjenester tydeliggjøres NAVs ansvar for å forebygge utenforskap gjennom å bedre levekårene for vanskeligstilte, bidra til sosial og økonomisk trygghet, herunder at den enkelte får mulighet til å leve og bo selvstendig, og fremme overgang til arbeid, sosial inkludering og aktiv deltakelse i samfunnet. Loven skal også bidra til at utsatte barn og unge og deres familier får et helhetlig og samordnet tjenestetilbud. Loven skal bidra til likeverd og likestilling og forebygge sosiale problemer.

Ungdom er en av de høyest prioriterte målgruppene i NAV, og det er også mot denne målgruppen forebyggende arbeid er spesielt viktig. Dette gjøres blant annet gjennom tett samarbeid med Oppfølgingstjenesten om ungdommene som enten står i fare for å falle ut av videregående skole eller som allerede har falt ut. Å bidra til at unge gjennomfører og prioriterer utdanning, er en viktig oppgave for NAV. I tillegg samarbeides det godt i kommunen rundt de mest sårbare ungdommene som befinner seg i overgangen mellom barnevernet og NAV.

Å jobbe helhetlig med familier med levekårsutfordringer er også en viktig forebyggende faktor. At barna i disse familiene har foreldre som er i arbeid, gir hele familien bedre forutsetninger til å komme ut av utenforskapet og gir barna større mulighet til å delta i samfunnet på like vilkår som jevnaldrende. Det er også en viktig forebyggende faktor å ha et godt samarbeid med Psykiske helse og rus i tillegg til andre instanser i kommunen som jobber med barn og unge. Godt samarbeid og god kunnskap om kommunens samlede tjenester til barn og unge, er en forebyggende faktor i seg selv. Det gir oss mulighet til å samle rett kompetanse rundt de som har sammensatte behov så tidlig som mulig, og gjennom dette vil flere leve selvstendige liv og kunne ta egne ressurser i bruk.

Kompetanse

I Nav Nordre Follo avdeling Ung er det veiledere med ulik utdanning og kompetanse, fellestrekket er at de alle har kompetanse innenfor veiledning av mennesker.

Møtearenaer

- Samtaler med ungdom, arbeidsgiver, helsevesen, fastleger, tiltaksarrangører, skoler, ansvarsgrupper m.m

Lovverk

- Forvaltningsloven
- Lov om arbeids- og velferdsforvaltningen
- Lov om sosiale tjenester

Planer og strategier

- Økonomi- og handlingsplan for Nordre Follo kommune
- Mål og disponeringsbrev

Prosedyrer og veiledere

- NAV Nordre Follo Avdeling Ung har mange prosedyrer og veiledere som ligger til grunn for vårt arbeid

Forebyggende tiltak

BARNET	FAMILIEN	BARNEHAGE/SKOLE SOM ARENA
<ul style="list-style-type: none">• Tverrfaglige samarbeidsmøter, for eksempel med barnevernet, politi, helsetjenester, skoler, oppfølgingstjenesten, kommunen	<ul style="list-style-type: none">• Helhetlig arbeid med familier med levekårsutfordringer med fokus på barna/ungdommen	
<ul style="list-style-type: none">• Treningstilbud for unge mellom 18 og 30 som er i kontakt med NAV.		<ul style="list-style-type: none">• Samarbeid med Drømtorp videregående skoler om jobbsøking og informasjon om arbeidslivet.

Helse og mestring

Frisklivssentralen (Avdeling Fysioterapi)

Kjernevirksomhet

Frisklivssentralen er en kommunal helse- og omsorgstjeneste. Målet er å fremme helse og forebygge sykdom ved å gi tidlig hjelp til å endre levevaner og mestre helseutfordringer. Frisklivssentralen skal bidra til å redusere sykdomsbyrde og gi sammenhengende helsetjenester. Den skal være en samarbeidspartner i kommunens folkehelsearbeid, og det skal tilrettelegges for samarbeid med blant annet helsestasjons- og skolehelsetjeneste

Formålet med arbeidet i Frisklivssentralen er å fremme fysisk og psykisk helse, og forebygge eller begrense utvikling av sykdom. Det vektlegges en helhetlig tilnærming og å styrke fysiske, mentale og sosiale ressurser for helse, endring og mestring. Involvering av innbyggere og de som bruker tjenestene, skal inngå i planlegging, utforming og gjennomføring av tilbud. Frisklivssentralen skal gi strukturert, tilpasset og tidsavgrenset oppfølging basert på individuell veiledning og gruppebaserte tilbud. Det gis støtte til fysisk aktivitet, kosthold, snus/røykeslutt, søvnproblematikk og psykiske belastninger. Tilbudet kan endre seg etter kommunens behov og etterspørsel.

Målgruppen for Frisklivssentralens helsetilbud er personer i alle aldre som har økt risiko for, eller som allerede har utviklet sykdom, og som har behov for hjelp til å endre levevaner og mestre helseutfordringer. Frisklivssentralen er en viktig samarbeidspartner for barn, unge og familier som har behov for hjelp til å endre levevaner og mestre helseutfordringer. Foresatt- og familieperspektivet vektlegges i utformingen av tilbud.

Når barn/unge blir henvist til Frisklivssentralen gjøres en vurdering av henvisningsgrunnlaget, og behov for videre oppfølging. Barn/unge med behov for behandling og oppfølging utover tilbudet blir foreslått henvist videre til spesialisthelsetjeneste. Barn/unge med utfordringer knyttet til fysisk inaktivitet og overvekt/fedme får tilbud om familieveiledning i samråd med henviser, med samtykke. Oppfølgingen består vanligvis av samtaler med foreldre, og når nødvendig med barnehage/skole. Gjennom samtalene dannes et bilde av barnets livsstilsvaner knyttet til fysisk aktivitet og kosthold, men og familiedynamikk, grensesetting og barnehage-/skolehverdag. Konklusjonen kan være at barnets behov dekkes med tilpasninger til kostholdet eller aktivitetsnivå.

Frisklivssentralen jobber også direkte med undervisning på skoler, i samarbeid med helsesykepleier på skolene og fysioterapeut i kommunen. For alle 3. klasser i kommunen gjennomføres en undervisningstime med fokus på kosthold/ernæring og fysisk og psykisk helse.

Kompetanse

I Frisklivssentralen jobber det frisklivsveiledere med kompetanse innen ernæring, fysisk aktivitet, folkehelse og pedagogikk.

Møtearenaer

- Foreldresamtaler
- Undervisning på skoler
- Foredrag
- Samarbeidsmøter

Lovverk

- [Helse- og omsorgstjenesteloven](#)
- [Spesialisthelsetjenesteloven](#)

- [Folkehelseloven](#)
Frisklivssentralen er en helsetjeneste som bidrar til å oppfylle kommunens plikter når det gjelder oversiktsarbeid, samarbeid med frivillig sektor, tiltak overfor risikogrupper samt informasjon og veiledning til befolkningen.
- [Plan og bygningsloven](#)
Frisklivssentralens kunnskap om risikofaktorer, målgrupper og lokale tilbud er viktige bidrag i kommunalt planarbeid

Planer og strategier

- [Veileder](#) for kommunale frisklivssentraler
- Økonomi- og handlingsplan for Nordre Follo kommune

Prosedyrer og veiledere

- Intern rutine for henvisning
- Krav om journalføring
- Intern rutine for oppfølging
- Nasjonal faglig retningslinje: [Forebygging, utredning og behandling av overvekt og fedme hos barn og unge](#)

Forebyggende tiltak

BARNET	FAMILIEN	BARNEHAGE/SKOLE SOM ARENA
	<ul style="list-style-type: none"> • Foreldre-/familieveiledning 	<ul style="list-style-type: none"> • Helsestund 3. trinn
	<ul style="list-style-type: none"> • Foredrag 	<ul style="list-style-type: none"> • Innlegg foreldremøter o.l. • Foredrag
		<ul style="list-style-type: none"> • Bidra med kompetanseheving innenfor kosthold/ernæring, fysisk aktivitet • Bidra med implementering av kommunale satsningsområder knyttet til folkehelse • Frisklivssentralen bidrar i utarbeidelsen av en ernæringsstrategi for Nordre Follo kommune

Psykisk helse og rus

Kjernevirksomhet

Psykisk helse og rus skal bidra til å fremme egne ressurser hos mennesker med psykiske helse- og/eller avhengighetsutfordringer. Målet er å bedre evnen til å mestre eget liv på tross av og/eller med psykiske helseutfordringer. Tjenesten tar alltid utgangspunkt i den konkrete situasjonen og hva vedkommende kan klare selv. Vi er blant annet opptatt av muligheter, forebygging, nettverk og verdighet.

Virksomheten tilbyr både oppfølging for mennesker med langvarig og alvorlig psykiske lidelser og tidsavgrenset oppfølging for personer med lettere/moderate psykiske plager og livskriser.

Tildeling og omfang av tjenester avgjøres etter søknad og individuell vurdering og nedfelles i et enkeltvedtak, eller gjennom kartlegging ved Rusteamet eller Rask Psykisk Helsehjelp.

Tjenester

- Forløpskoordinator ved pakkeforløp for psykisk helse og rus
- Praktisk bistand og opplæring
- Psykisk helsetjenester i hjemmet
- Rask psykisk helsehjelp
- Assistert selvhjelp
- Diverse kurs og gruppetilbud
- Kortvarige samtaleforløp
- Aktivitetstilbud
- Individuell plan
- Henvisning til LAR (Legemiddelassistert rehabilitering)
- Følge opp gravide med rusutfordringer
- Kartlegge og følge opp spill-problematikk eller annen avhengighet
- Ruskontrakter
- Henvise til rus-avvenning
- Tilbud om hasjavvennings program
- FACT oppfølging (Flexible Assertive Community Treatment)
- Kommunale boliger/samlokaliserte boliger
- Strafferettslig reaksjon rus

Kompetanse

Ansatte i Psykisk helse og rus har erfaring fra flere fagområder. Mange har utdanning som vernepleiere og sykepleiere, noen med videreutdanning i psykisk helsearbeid. De øvrige har annen helse- og/eller sosialfaglig bakgrunn.

Møtearenaer

I tillegg til kurs/grupper og samtaler med brukere, holder og deltar de ansatte i kartleggingsamtaler, samarbeidsmøter, ansvarsgruppemøter, instansmøter og KSF møter om oppstart, oppfølging og avslutning av tjenester. På møtene deltar andre virksomheter i kommunen, spesialisthelsetjenesten, frivillige, familie/nettverk, o.l.

Det er også faste møter med samarbeidspartnere som for eksempel KISIF, NAV, Follo DPS, Flyktingetjenesten, Vedtakskontoret, Familiestøtte og tjenestetildeling, Hjelper`n, seniorkontakt, Friskliv og Frivillighetssentralen.

Lovverk

- Helse- og omsorgstjenesteloven
- Forvaltningsloven
- Pasient- og brukerrettighetsloven
- Helsepersonelloven
- Arbeidsmiljøloven
- Forskrift om ledelse og kvalitetsforbedring i helse- og omsorgstjenesten

Planer og strategier

- Økonomi- og handlingsplan for Nordre Follo kommune
- Temaplan for psykisk helse og rus
- Tjenestebeskrivelse for Psykisk helsetjenestes
- Boligsosial handlingsplan
- Diverse samhandlingsavtaler internt og eksternt (KISIF, Ahus, Nav, Flyktningtjenesten)

Prosedyrer og veiledere

- Nationalfaglig retningslinje for utredning, behandling og oppfølging av personer med samtidig ruslidelse og psykisk lidelse (ROP)
- Helsedirektoratets anbefaling og retningslinjer for FACT team
- Veiledende materiell for rask psykisk helsehjelp
- Veileder om pårørende i helse- og omsorgstjenesten
- Veileder om barn som pårørende
- Veilederen *Sammen om mestring*

Forebyggende tiltak

Psykisk helse og rus treffer i hovedsak de voksne siden nedre aldersgrense er 16 år. I saker der brukeren er i alderen 16-18 år, drøftes saken gjerne med Hjelper`n. Barn og pårørende kan være med i enkelte samtaler, men tilbudet er rettet mot enkeltpersoner.

9. Vedlegg - Oversikt over program og metoder

Foreldreveiledning

Nordre Follo kommune har valgt å benytte følgende metoder. Metodene er anbefalt av BUFDIR og er forskningsbaserte metoder som skal gi barn, unge og familier hjelp som kan forhindre eller begrense utvikling av atferdsvansker.

- **Circle Of Security – COS**
 - **Mål:** å støtte foreldre i å bedre forstå hvilke behov barn har, hvilke signaler de gir og hva foreldre kan gjøre for å møte barnas behov.
 - **Målgruppe:** Foreldre
 - **Hvem gir tilbudet:** Hjelper'n, skolehelsetjenesten, PPT, barnevernet
- **Tuning into kids**
 - **Mål:** Å styrke det emosjonelle båndet mellom foreldre og barn
 - **Målgruppe:** Foreldre
 - **Hvem gir tilbudet:** Hjelper'n i Forebygging og Tiltak
- **Tuning into teens**
 - **Mål:** Å bli bevisst egne følelser og håndtere de – både ungdom og foreldre
 - **Målgruppe:** Foreldre og ungdom
 - **Hvem gir tilbudet:** Hjelper'n i Forebygging og tiltak
- **Tidlig identifisering av barn i risiko – TIBIR**
 - **Mål:** å forebygge og avhjelpe atferdsproblemer på et tidlig tidspunkt samt bidra til å utvikle barns positive og prososiale atferd.
 - **Målgruppe:** foreldre til barn i alderen 3-12 år, hvor barna har utviklet eller står i fare for å utvikle atferdsvansker.
 - **Hvem gir tilbudet:** Hjelper'n, skolehelsetjenesten

Nordre Follo har per i dag disse tilbudene:

- TIBIR-rådgiving
 - TIBIR konsultasjon
 - TIBIR gruppe
 - Samtale og kartlegging av nyankomne flyktninger og tilbud om foreldreveiledning (TIBIR rådgivning eller PMTO). Mange minoritetsfamilier kommer fra land hvor fysisk avstraffelse i oppdragerøyemed er en akseptert og alminnelig del av praksisen. Vi ønsker å komme tidlig inn for å forebygge at familiene kommer i konflikt med barnevernet.
 - TIBIR minoritetsgruppe
- **Parent Management Traing Oregon-modellen – PMTO**
 - **Mål:** å stanse eller redusere alvorlig problematferd hos barn ved å gjenopprette en positiv relasjon mellom foreldre og barn.
 - **Målgruppe:** familier med barn mellom tre og tolv år som har høy risiko for å utvikle atferdsproblemer, der samhandlingsmønsteret mellom foreldre og barn kjennetegnes av gjensidig negativitet som har vedvart over tid (minimum et halvt år).
 - **Hvem gir tilbudet:**

Nordre Follo har per i dag disse tilbudene:

- PMTO terapi
- PMTO gruppe

Tilbud til barn og unge

- **Aggression Replacement Training – ART⁵:**
 - **Mål:** å forebygge aggressiv atferd hos barn og ungdom. Aggression Replacement Training (ART) er en opplæringsmetode for sinnekontroll som foregår strukturert i grupper. Metoden har vist seg effektiv for å forebygge aggressiv atferd hos barn og ungdom. Den sosiale ferdighetstreningen innebærer at deltakerne lærer seg å tenke trinnvis. De øver på ferdigheter som å gi komplimenter og håndtere kritikk.
 - **Målgruppe:** barn og unge
 - **Hvem gir tilbudet**
- **Sisterhood⁶:**
 - **Mål:** å gi rom for fellesskap for jenter gjennom å delta i en jentegruppe en gang i uka, over tid. På ukentlige møter snakker man om relevante temaer som berører det å være ung i dagens samfunn. Det kan være temaer som vennskap, familie, egen kropp, grensesetting, skoler og fremtidsdrømmer.
 - **Målgruppe:** jenter mellom 12-22 år
 - **Hvem gir tilbudet:** Utekontaktene (Forebygging og tiltak)
- **Brotherhood:**
 - **Mål:** å gi rom for fellesskap for gutter gjennom å delta i en guttegruppe en gang i uka, over tid. På ukentlige møter snakker man om relevante temaer som berører det å være ung i dagens samfunn. Det kan være temaer som vennskap, familie, egen kropp, grensesetting, skoler og fremtidsdrømmer.
 - **Målgruppe:** gutter mellom 12-22 år
 - **Hvem gir tilbudet:** Utekontaktene (Forebygging og tiltak)

Søskenstøtte

- **SIBS:**
 - **Mål:** et forebyggende gruppetiltak hvor vi gjennom gruppesamtaler og veiledning ønsker å gi søsken gode erfaringer med å snakke sammen om diagnosen og de utfordringer denne gir familien.
 - **Målgruppe:** søsken til barn med en fysisk eller psykisk funksjonsnedsettelse
 - **Hvem gir tilbudet:** Forebygging og tiltak

⁵ Hentet fra Barne- ungdoms- og familiedirektoratet:

https://www.bufdir.no/barnevern/Tiltak_i_barnevernet/Metoder/ART_Aggression_Replacement_Training/

⁶ <https://tidliginnsats.forebygging.no/Aktuelle-innsater/Sisterhood/>

Program for skoler

Psykisk helse og livsmestring

Nordre Follo kommune har valgt følgende program for å jobbe med psykisk helse og livsmestring. Skolene i Nordre Follo tar i bruk disse programmene i løpet av skoleåret 2022-2023⁷.

- **«Zippys venner – livsmestring i skolen**
 - **Mål:** å lære elevene livsmestring gjennom å mestre dagliglivets utfordringer, å identifisere og snakke om følelser, og å støtte andre.
 - **Målgruppe:** 1.-4. trinn
- **«Passport – livsmestring i skolen**
 - **Mål:** å styrke den psykiske helsa til barn ved å lære dem å bli kjent med og håndtere ulike følelser. De skal også lære å mestre vanskelige situasjoner og støtte hverandre.
 - **Målgruppe:** 5.-7. trinn
- **Drømmeskolen – livsmestring i skolen**
 - **Mål:** å skape et læringsmiljø hvor elevene opplever trygghet og tilhørighet, der de får brukt ressursene sine, og hvor den psykiske helsa til den enkelte elev fremmes.
 - **Målgruppe:** ungdomsskoleelever

Læringsmiljø

- **Positiv atferd, støttende læringsmiljø og samhandling – PALS⁸:**
 - **Mål:** å bygge et godt læringsmiljø for alle elever å redusere antall elever med atferdsproblemer og fremmer god sosial og skolefaglig læring. Programmet er en systematisk og skoleomfattende innsatsmodell, hvor lærere etablerer et trygt læringsmiljø kjennetegnes av tydelige forventninger til sosiale og skolefaglige kompetansemål og positiv atferd. Alle ansatte legger vekt på positiv involvering og oppmuntring, og de gir forutsigbare reaksjoner på negativ atferd.
 - **Målgruppe:** Skoler
 - **Hvem gir tilbudet:** PALS-veiledere i Forebygging og tiltak veileder skoler i implementeringen. 6 skoler i Nordre Follo bruker PALS- modellen.
- **Emosjonell intelligens – EQ**
 - **Mål:** å skape et positivt innlæringsmiljø og gi kunnskaper og ferdigheter for livet. Med EQ i skolen får elevene mulighet til bedre å forstå seg selv og andre. Dermed behøver de ikke bli offer for sine egne eller andres følelser. Det viktigste er likevel at ikke-fordømmende og respektfulle holdninger gjennomsyrrer hele skolen.
 - **Målgruppe:** skole
 - **Hvem gir tilbudet:** skolen. En skole i Nordre Follo bruker EQ-modellen
- **Mitt valg**
 - **Mål:** å bygge livsmestring og en god psykisk helse hos barn og unge
 - **Målgruppe:** barnehager og skoler
 - **Hvem gir tilbudet:** skolene

⁷ <https://vfb.no/produkter-og-tjenester/skoleprogrammer/>

⁸ <https://www.nubu.no/hva-er-pals/category1129.html>

10. Vedlegg – mandat for tverrfaglige arenaer

De ulike arenaene skal bygge en felles forståelse for ulike problemstillinger, sikre koordinering og et godt tverrfaglig samarbeid samt sikre god benyttelse av kommunens ressurser. Å få etablert/videreutviklet tverrfaglige arenaer er et pågående arbeid. Mandatene er under arbeid.

For å sikre at møtene blir gode arenaer for å løse utfordringer og nå våre mål, bør møtene bør inneholde følgende spørsmål:

- Status i arbeidet (ut fra aktuelle planer)
- Hva er utfordringene?
- Hva kan vi gjøre for å møte disse – hva må vi gjøre annerledes?

Den som skal lede møtene bør ha erfaring/opplæring i god møteledelse og kunne drive prosesser.

KNUTA: Nettverk for barn, unge og fritid

Mandat for tverrfaglig gruppe – KNUTA: Nettverk for barn, unge og fritid

KNUTA skal Legge til rette for at alle barn og unge, uavhengig av sosial og økonomisk bakgrunn, har mulighet til å delta jevnlig i minst en organisert aktivitet, forankret i kommuneplanens samfunnsdel for Nordre Follo kommune (2019 – 2030) og være pådriver i arbeidet for å oppfylle målene i Fritiderklæringen fra juni 2016.

Målsetting

- Kartlegge behov og prioritere tiltak
- Koordinere kommunale fritidstilbud
- Øke barn og unges deltakelse i fritidsaktiviteter, med særskilt fokus på sårbare og utsatte barn
- Etablere rutiner for å lede barn og unge inn i fritidsaktiviteter.
- Ha oversikt over interne og eksterne tiltak, som er tilgjengelig for alle
- Samle kunnskap om lokale forhold knyttet til barn og ungdom i lavinntektsfamilier
- Dele erfaringer.
- Sørgje for at det blir enklere for frivillige organisasjoner og andre aktører å vite hvem man skal ta kontakt med i kommunen

Leder av nettverket

Fritidskoordinator (kaller inn og leder møtene)

Deltakere

1. Representanter som har oversikt over lokale forhold knyttet til barn i lavinntektsfamilier
2. Representanter som har oversikt over hvilke fritidsaktiviteter/tiltak kommunen kan tilby
3. Representanter som tilbyr kommunale fritidstilbud
4. Representanter som kan rekruttere barn og unge til fritidsaktiviteter
5. Representanter som kan rekruttere utsatte/sårbare barn og unge til fritidsaktiviteter

Rammer

Deltakerne skal

- delta på nettverksmøte 3-4 ganger i året
- delta i arbeidsgrupper som skal løse en tidsavgrenset oppgave
- bringe saker inn i nettverksmøtene
- etablere rutiner i eget tjenesteområde for å nå felles mål
- søke prosjektmidler i tett samråd med aktuelle virksomheter
- arrangere en årlig ALLEMED-dugnad

Mandat for tverrfaglig gruppe – SLT—nettverk Ungdomskriminalitet og rus

Målsetting

Samordne og videreutvikle tverrsektorielt arbeid på områdene kriminalitet og rus

Leder av nettverket

SLT-koordinator

Deltakere

Politiråd:

- Ordfører
- Kommunedirektør
- Kommunalsjef, Kultur og inkludering
- Kommunalsjef, Oppvekst og læring
- Kommunalsjef, Helse og mestring
- Områdeleder skole
- Stasjonssjef Follo politistasjon, Øst-Politidistrikt
- Leder nærpolti, Follo, Øst-Politidistrikt
- Politikontakt, Nordre Follo, Øst-Politidistrikt
- SLT-koordinator

Koordineringsnivå:

- Virksomhetsleder Barneverntjenesten
- Virksomhetsleder Forebygging og tiltak
- Virksomhetsleder PPT
- Virksomhetsleder samskaping og lokalsamfunn
- Avdelingsleder Ung fritid
- Virksomhetsleder helsetjenester for barn og unge
- Områdeleder skole
- NAV ung
- Folkehelsekoordinator
- Kommuneoverlege
- Politikontakt Nordre Follo kommune
- SLT-koordinator

Utførernivå – et nettverk på Kolbotn og et på Langhus:

- Utekontakter
- Ledere for ungdomskafe /fritidsklubber
- Miljøarbeider Roald Amundsen videregående
- Leder natteravn gamle Oppegård
- Helsesykepleiere på ungdomsskolene
- Rådgivere ungdomsskole
- Miljøarbeider ungdomsskole
- Sosillærer ungdomsskole
- Politiet

Rammer

Møtes 4 ganger i året - 2 per halvår, et møte på våren er satt av til helse.

Mandat for tverrfaglig gruppe - Helse

Målsetting

- Få en oversikt over hovedutfordringer på helse
- Følge opp og koordinere arbeid med sentrale føringer/planer
- Koordinere tiltak vi har knyttet opp mot utfordringer

Leder av nettverket

- SLT-koordinator holder i ramme for møte
- Virksomhetsleder for helsetjenester har ansvar for agenda

Deltakere

- Deltakere på Koordineringsnivået i SLT-modellen
- En områdeleder for barnehage
- En representant for Frisklivssentralen
- Representant fra utvikling og forvaltning
- Fagteam psykisk helse
- Kommuneoverlege
- Folkehelsekoordinator

Rammer

- Et møte i året som gjennomføres på et av vårmøtene på koordineringsnivået i SLT-nettverket.

Mandat for tverrfaglig gruppe – barn og unge med habiliteringsbehov

Målsetting

- Sikre barn og unge med habiliteringsbehov best mulig hjelp
- Være en arena som legger til rette for et helhetlig samarbeid og
 - avklare utfordringer
 - deler kompetanse (og vurderer behov for kompetanseheving i organisasjonen)
 - tar med barn/unge/foreldres stemme inn i arbeidet

Leder av nettverket

Barnekoordinator

Deltakere

- Leder for helsestasjon/helsetjenester
- Barnekoordinator
- Leder for styrket barnehagetilbud
- Saksbehandler fra familiestøtte og tjenestetildeling
- Fagleder for barnehageteamet
- Avdelingsleder PPT
- En fra ledelsen på Follo barne- og ungdomsskole

Rammer

- Møte to ganger i halvåret

Mandat for tverrfaglig gruppe - Flyktninger og innvandrere (barn, unge og deres familier)

Målsetting

- Dele kunnskap om lokale forhold knyttet til innvandrere og flyktninger
- Få en oversikt over hovedutfordringer på innvandrer/flyktningefeltet
- Følge opp og koordinere arbeid med sentrale føringer/planer
- Koordinere tiltak vi har knyttet opp mot utfordringer

Leder av nettverket

- Leder av flyktningetjenesten

Deltakere

En representant fra hver av disse tjenestene

- Flyktningetjenesten
- Flyktninghelsetjenesten
- PPT
- Barnevern
- Flerkulturell rådgiver (Forebygging og tiltak)
- Skole (en med en stor andel minoritetsspråklige)/en fra velkomstklassen (Ski ungdomsskole/Haugjordet)
- Barnehage (en med en stor andel minoritetsspråklige) Vevelstadåsen
- Leder for nettverk Særskilt språkopplæring
- NAV Nordre Follo

Rammer

- Delta på nettverksmøte 4 ganger i året
- Faste deltakere (deltakerne må ha en vara som kan tre inn ved behov)

Trygge lokalsamfunn

Mandat for tverrfaglig gruppe – Trygge lokalsamfunn

Målsetting

Leder av nettverket

Deltakere

Rammer