

08.08.18



OVERORDNET BEREDSKAPSPLAN FOR SKI KOMMUNE

Godkjent i Kvalitetsutvalget

Dato: 14.08.18

Innholdsfortegnelse

Innledning.....	3
Samfunnssikkerhet og beredskap	3
Atomberedskap	3
Kommunalt beredskapsråd	4
Helhetlig risiko- og sårbarhetsanalyse	4
Samfunnssikkerhetsprinsipper	5
Oversikt kommunal beredskap	5
Beredskapsplaner i virksomhetene.....	6
Overordnet beredskapsplan.....	6
Overordnet kriseledelse	6
Roller og ansvar i overordnet kriseledelse	7
Kriseledelsens oppgaver.....	8
Tiltakskort.....	8
Varslingslister	9
Plan for disponering av lokaler i en krisesituasjon.....	9
Vakttelefoner i kommunen	9
Psykososialt kriseteam	10
Plan for krisekommunikasjon.....	10
Krisetelefoner	10
Kommunikasjonskanaler	10
Oversikt krisekommunikasjon	11
Plan for evakuering.....	12
Plan for etablering og drift av evakuerings- og pårørendesenter (EPS).....	14
Kompetanse i virksomhetene.....	15
Branntegninger.....	15
Ressursoversikt.....	15

Innledning

Kommunal beredskapsplikt følger av Sivilbeskyttelsesloven §§ 14 og 15, og av Forskrift om kommunal beredskapsplikt. Kommunens arbeid med samfunnssikkerhet og beredskap, herunder utarbeidelse av overordnet beredskapsplan, skal bygge på en helhetlig risiko- og sårbarhetsanalyse.

Samfunnssikkerhet og beredskap

Kommunal beredskapsplikt innebærer å ivareta befolkningens sikkerhet og trygge lokalsamfunnet. Ved å jobbe systematisk og helhetlig med samfunnssikkerhetsarbeidet, reduseres risikoen for tap av liv eller skade på helse, miljø og materielle verdier.

Samfunnssikkerhet defineres som samfunnets evne til å verne seg mot og håndtere hendelser som truer grunnleggende verdier og funksjoner og setter liv og helse i fare. Slike hendelser kan være utløst av naturen, være et utslag av tekniske eller menneskelige feil eller bevisste handlinger.» (Meld.St.10, 2016-2017).

Befolkningen har forventninger om at kommunen skal kunne bidra med følgende oppgaver, i en krisesituasjon:

- ta hånd om skadde personer
- yte bistand ved evakuering
- innkvartering og forpleining
- forsyningsstøtte til redningspersonell
- informasjon til pårørende, befolkning og media
- sikre helsemessig trygge næringsmidler inkl. drikkevann
- gjennomføre regulerings- og rasjonerings tiltak
- rette opp skader på egne anlegg
- rydde et skadested, og yte innsats for å beskytte miljøet og kulturelle verdier

Atomberedskap

Jodtabletter er et aktuelt tiltak ved atomhendelser med utslipp av radioaktivt jod, for å beskytte mot kreft i skjoldbruskkjertelen. Risikoen for slik kreft er størst hos barn, unge, gravide og ammende og denne målgruppen kan derfor bli anbefalt å ta jodtabletter. Opptak av radioaktivt jod i skjoldbruskkjertelen kan blokkeres ved rask tilførsel av naturlig jod (jodtabletter). Jodtabletter beskytter bare mot radioaktivt jod, og ikke mot andre radioaktive stoffer.

Ordningen med at kommunen skal ha jodtabletter tilgjengelige, er en mellomløsning som Helse- og omsorgsdepartementet har iverksatt i påvente av en ny distribusjonsordning for hele landet. I framtiden er ønsket at jodtabletter skal finnes reseptfritt på apotek og dermed gjøres tilgjengelig for hjemmelagring for alle i målgruppen.

Kommunen har anskaffet jodtabletter, og disse er tilgjengelige for innbyggere i målgruppen. Det planlegges at tablettene skal distribueres ut i barnehager og skoler, og at de skal lagres i lik emballasje, for å sikre at alle vet hvor tablettene er.

Kommunalt beredskapsråd

I det forebyggende beredskapsarbeidet, er kommunalt beredskapsråd en viktig arena for samarbeid mellom kommunens kriseledelse og representanter fra sentrale samfunns-sikkerhetsaktører som f.eks. politi, brann, Heimevernet, Sivilforsvaret, Røde Kors og andre frivillige organisasjoner, samt Fylkesmannen.

Ordfører er leder av kommunalt beredskapsråd, og avgjør sammen med rådmann, hvem som skal delta i rådet. Rådet bør ha årlige møter. Beredskapsrådets oppgaver er:

- gjensidig informasjonsutveksling om beredskapsforhold
- gi råd til kommunens besluttede myndigheter
- legge forholdene til rette for samarbeid mellom aktørene
- bidra til felles løsninger og ta initiativ til beredskapsforbedringer

Helhetlig risiko- og sårbarhetsanalyse

I februar 2018 ble det ferdigstilt en helhetlig risiko- og sårbarhetsanalyse (ROS) for fremtidige Nordre Follo kommune (Ski og Oppegård). Analysen har vurdert 26 uønskede hendelser basert på en innledende fareidentifikasjon.

ROS- analysen viser uakseptabel risiko for 13 av 26 hendelser i kategorien liv og helse, 1 av 26 hendelser i kategorien ytre miljø, 11 av 26 hendelser i kategorien materielle verdier/samfunnsverdi, og 9 av 26 hendelser i kategorien stabilitet.

De utvalgte hendelsene er av et slikt omfang at de involverer kommunens kriseledelse, noe som tilsier omfattende og alvorlige hendelser med store konsekvenser. Enkelte analyserte hendelser vil også være utenfor kommunens ansvar og kontroll, men kan ramme kommunen ut i fra dens beliggenhet.

Konklusjonen i ROS- analysen er at Nordre Follo (Ski og Oppegård) vurderes som relativt trygge og sikre kommuner, med få naturgitte risikoer. Sentral beliggenhet på Østlandet, med mange transportårer og omkjøringsmuligheter og betydelige regionale beredskapsressurser, bidrar til at Nordre Follo oppleves som robust overfor flere av de identifiserte risikoene.

I hver av de 26 hendelsene er det en beskrivelse av eksisterende, samt forslag til nye, tiltak for å redusere sannsynlighet og konsekvens. ROS- analysen oppsummerer og gir følgende anbefaling:

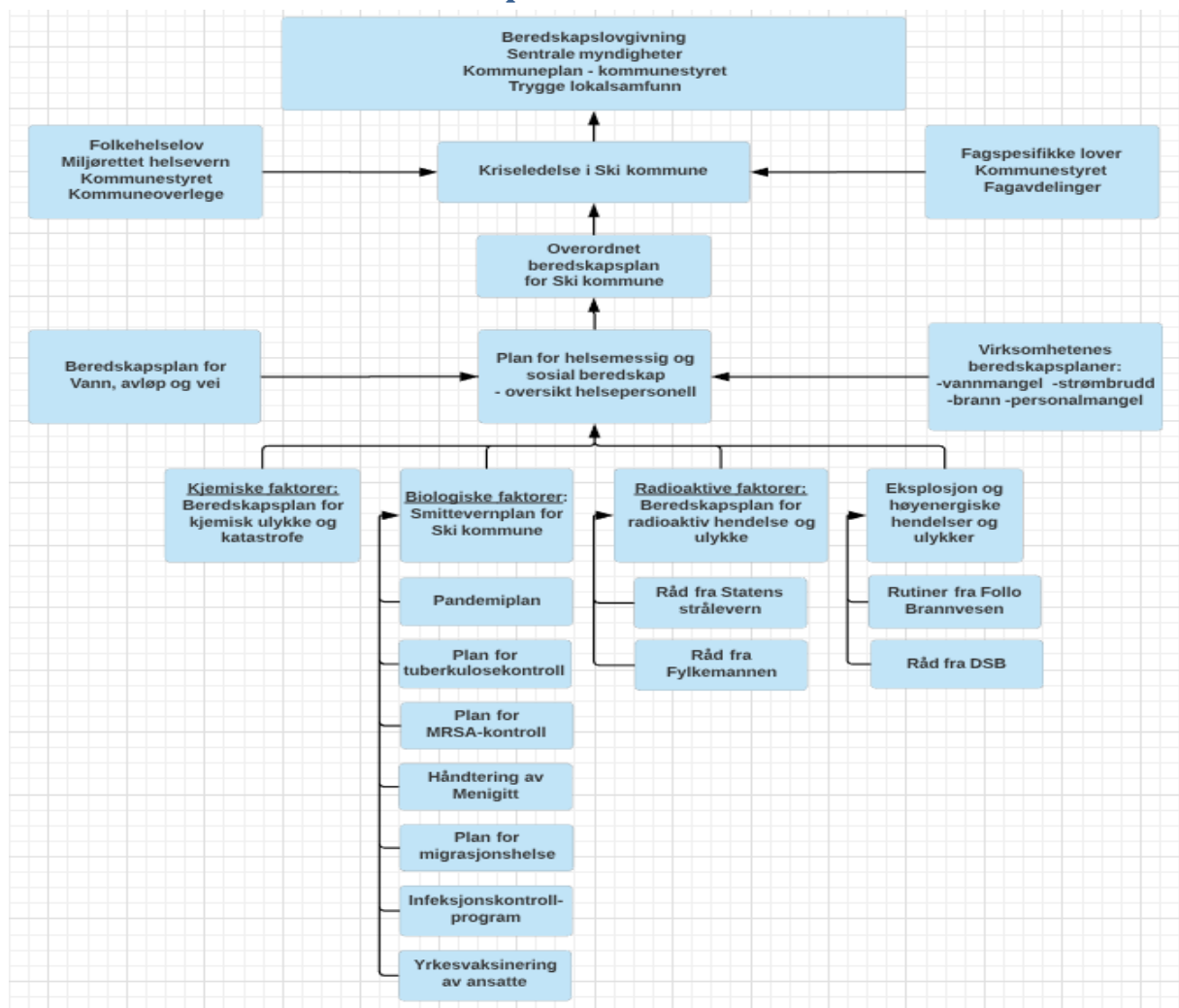
- Ta hensyn til, og bygge robusthet mot, risiko i den kommunale planleggingen, herunder oppfølging av konsekvenser av klimaendringer/ekstremvær, håndtering av flom/overvann, kartlegging av rasfarlige områder og beskytte drikkevannskilder og nedbørsfelt.
- I forbindelse med utvikling av kommunal infrastruktur og organisering av tjenester, innarbeide robusthet mot langvarige regionale bortfall av sentrale funksjoner og forsyninger som f. eks. svikt i EKOM, energibortfall, medisiner og vann/avløp.
- Planlegge og øve for å håndtere, og redusere konsekvensene av, alvorlige hendelser i og utenfor, kommunen, f. eks. institusjonsbrann, ulykke ved transport av farlig gods, større industriulykker o.l.
- Bygge god beredskap imot pandemi/epidemi, og andre alvorlige sykdomsutbrudd.

Samfunnssikkerhetsprinsipper

Samfunnssikkerhet og kommunalt beredskapsplikt er basert på prinsippene om likhet, nærhet, ansvar og samvirke, for at de ulike samfunnsaktørene best mulig skal kunne håndtere og normalisere en uønsket situasjon.

PRINSIPP	INNEBÆRER
Ansvars-prinsippet	Den virksomheten som har ansvar for et fagområde eller tjenestetilbud i en normalsituasjon, har også ansvar for nødvendige beredskapsforberedelser og håndtering av ekstraordinære hendelser. Ansvaret gjelder også informasjon innenfor eget fagområde
Likhets-prinsippet	Organiseringen i en krise er mest mulig lik den daglige organiseringen
Nærhets-prinsippet	Kriser håndteres på lavest mulig nivå
Samvirke-prinsippet	Alle virksomheter har et selvstendig ansvar for å sikre et best mulig samvirke med relevante aktører i arbeidet med forebygging, beredskap og krisehåndtering

Oversikt kommunal beredskap



Beredskapsplaner i virksomhetene

Alle kommunens virksomheter har, etter en felles mal, utarbeidet sine respektive beredskapsplaner som bl.a. inneholder tiltakskort ved vannmangel, langvarig strømbrydd, stor personalmangel og brann. Lokale beredskapsplaner tar utgangspunkt i lokale forhold, og er et verktøy for å sikre at virksomheten er i stand til å håndtere alvorlig ulykker og hendelser, ut over det som håndteres innenfor daglig drift.

Beredskapsplanene er lagret i Kvalitetslosen og skal oppdateres jevnlig ved behov, og minst 1 gang per år.

Overordnet beredskapsplan

Overordnet beredskapsplan beskriver hvordan kommunen skal organisere seg i kriser og hvordan krisesituasjoner skal håndteres, for å i størst mulig grad begrense omfang og skadevirkninger. Beredskapsplanen inneholder også plan for disponering av lokaler, plan for krisekommunikasjon, plan for evakuering og plan for etablering/drift av evakuerings- og pårørendesenter. Helhetlig risiko- og sårbarhetsanalyse, varslingslister, tiltakskort, ressursoversikt og oversikt over mulige lokaler, ligger som vedlegg til planen.

Målet er å:

- være forberedt på å lede og håndtere alvorlige, uønskede hendelser og/eller kriser som kan medføre tap av liv eller skade på helse, miljø, materielle verdier eller kritisk infrastruktur.

Overordnet beredskapsplan, med alle vedlegg, er lagret elektronisk i Kvalitetslosen. I tillegg oppbevares papirversjon av planen, alle vedlegg, samt branntegninger av lokaler, i en beredskapsperm som står i Formannskapssalen. Beredskapsleder har ansvar for oppdatering av permens innhold.

Overordnet kriseledelse

Overordnet kriseledelse består av ordfører, rådmann, kommunalsjefer, beredskapsleder, kommuneoverlege og kommunikasjonsleder. Det er ordfører som setter kriseledelse, og rådmann som leder krisearbeidet. Rådmannen vurderer om andre nøkkelpersoner bør tiltre kriseledelsen.

Overordnet kriseledelse trer i kraft hvis det skulle oppstå større ulykker, alvorlige hendelser eller katastrofer i kommunen. Kriseledelsen skal søke å avgrense skader og bringe krisen til opphør med egne midler, eller i samarbeid med andre offentlige myndigheter eller aktører, for å normalisere situasjonen.

Målet er å:

- samordne kommunes innsats fra et tidligst mulig tidspunkt
- minimalisere skader som har oppstått / er under eskalering
- legge forholdene til rette for de berørte, og ivareta deres interesser
- gi relevant informasjon til befolkningen og andre interessenter

Ordførers fullmakt:

- ivaretar den beslutningsmyndighet som er nødvendig dersom kommunestyret eller formannskapet ikke kan utføre sine oppgaver, eller dersom det ikke er mulighet til å forelegge saken for disse organene.
- disponerer midler av kommunens budsjett til nødvendig hjelp til kriserammede ved behov for forpleining m.m., skadebegrensende tiltak og nødvendige sikringstiltak for å verne liv, helse, verdier og miljø ved akutt behov for opprydding og utbedring av materielle skader, i tråd med de avgjørelser kriseledelsen fatter

Rådmannens fullmakt:

- omdisponerer kommunens personell og eiendom/bygningsmasse/maskiner/materiell til hjelpetiltak og nødvendige oppgaver som krisesituasjonen krever, i tråd med de avgjørelser kriseledelsen fatter
- midlertidig stanse enkelte, eller deler av, kommunens tjenesteproduksjon, dersom dette er nødvendig for å omprioritere ressurser til redningsarbeid og nødvendige aktiviteter, i tråd med de avgjørelser kriseledelsen fatter

Roller og ansvar i overordnet kriseledelse

ROLLER	ANSVAR
Ordfører	<ul style="list-style-type: none"> • Iverksetter overordnet kriseledelse • Avhengig av krisens art, innkaller aktuelle instanser/aktører i samråd med rådmann • Uttaler seg til media, på vegne av kommunen • Oppsøker ulykkesstedet, de involverte/pårørende
Rådmann	<ul style="list-style-type: none"> • Leder krisearbeidet og tar beslutninger • Deltar i utformingen av pressemeldinger, avklares med politi • Godkjenner all informasjon før publisering • Ivaretar de ansatte • Holder kontakt med eksterne samarbeidspartnere
Kommunalsjefer	<ul style="list-style-type: none"> • Er kjent med beredskapsplaner innenfor eget ansvarsområde • Er kontaktpunkt opp mot sine respektive virksomheter • Utpeker ressurspersoner utenfor kriseledelsen, for utføring av arbeidsoppgaver
Beredskapsleder	<ul style="list-style-type: none"> • Bistår med å varsle og innkalle overordnet kriseledelse, jf. tiltakskort • Bistår med etablering av lokaler for kriseledelsen, jf. tiltakskort • Bistår med klargjøring for bruk av CIM, jf. tiltakskort • Organiserer det praktiske rundt overordnet kriseledelse • På beskjed fra rådmann, varsler Psykososialt kriseteam • Har oversikt over overordnet beredskapsplanverk
Kommuneoverlege	<ul style="list-style-type: none"> • Er medisinskfaglig informasjonsansvarlig • Er kjent med og følger opp «sine» beredskapsplaner • Overordnet ansvar for EPS

Kommunikasjonsleder	<ul style="list-style-type: none"> • Har ansvar for publisering av godkjent kriseinformasjon • Koordinerer intern og ekstern informasjon • Gir ordfører relevant informasjon • Etablerer kontakt med informasjonsansvarlige hos andre aktører • Utarbeider pressemeldinger i samråd med kriseledelse og politi • Overvåker media og sosiale medier • Innkaller og organiserer pressekonferanser • Faglig ansvar for den informasjonen som er tilgjengelig i et ev. presse- og informasjonssenter
Loggførere	<ul style="list-style-type: none"> • Har ansvar for at alle inn- og utgående meldinger, beslutninger og handlinger i overordnet kriseledelse føres i egen logg i krisestøtteverktøyet CIM, slik at krisehåndteringen er grunnlag for oppfølging, evaluering og forbedring etter at krisen er normalisert

Kriseledelsens oppgaver

- Innhente opplysninger om situasjonen/krisen, dvs status for hendelsen
- Ta nødvendige beslutninger om å iverksette tiltak for å hindre skade på personer og materielle verdier ev. i samråd med Lokalt Rednings Senter (LRS), hvis det er etablert
- Prioritere kommunens ressurser
- Holde løpende kontakt med skadestedsleder/LRS/Fylkesmannen og andre relevante instanser og samarbeidsorganer
- På anmodning, utpeke en **liaison**, dvs en kontaktperson som ivaretar kommunikasjon og koordinering av aktiviteter mellom LRS og overordnet kriseledelse
- Vurdere innkalling av psykososialt kriseteam
- Utarbeide og sende ut informasjon til befolkningen, ansatte og media
- Rapportere til Fylkesmannen om situasjonen
- Sørg for at kriselogg blir ført i CIM

Tiltakskort

Det er utarbeidet ulike tiltakskort som skal sikre effektivt og planmessig iverksetting ved en krisesituasjon. Følgende tiltakskort ligger som vedlegg til overordnet beredskapsplan:

- Varsling og innkalling av kriseledelse
- Etablering av lokaler for kriseledelse
- Etablering av krisetelefoner
- Etablering av evakueringssenter
- Etablering av pårørendesenter
- Etablering av presse- og informasjonssenter

Varslingslister

Varsling av kriseledelse og andre aktuelle ressurspersoner fremgår av følgende varslingslister, som er vedlegg til overordnet beredskapsplan:

- Varslingsliste overordnet kriseledelse, med definerte stedfortredere
- Varslingsliste nøkkelpersonell, som innkalles ved behov
- Varslingsliste Psykososialt kriseteam
- Varslingsliste personell til å betjene krisetelefoner

Plan for disponering av lokaler i en krisesituasjon

Overordnet kriseledelse etableres i Ski Rådhus i Formannskapssalen eller i Kommunestyresalen, alt etter krisens omfang.

Alternative lokaler for overordnet kriseledelse er:

- IKT, i 3. etasje Ski rådhus; møterom med nødstrøm
- Drømtorp driftssentral, Kommunalteknikk; møterom og kantine
 - Virksomhetsleder Kommunalteknikk, se varslingsliste nøkkelpersonell
- Langhus bo- og servicesenter; kafeteria med kjøkkenfasiliteter
 - Virksomhetsleder LBS, se varslingsliste nøkkelpersonell

Presse- og informasjonssenter etableres i Ski bibliotek, Ski storsenter, Åsenveien 6.

- Virksomhetsleder Kultur, se varslingsliste nøkkelpersonell
- Biblioteksjef, se varslingsliste nøkkelpersonell

Evakueringssenter- og pårørendesenter (EPS) etableres i det lokalet som kriseledelsen beslutter er egnet for formålet.

- Se oversikt over mulige lokaler for evakuerings- og pårørendesenter

Vakttelefoner i kommunen

VEDRØRENDE	VAKTTELEFON
Vann, avløp, vei Virksomhet Kommunalteknikk	64 87 12 66 909 81 763 (vann, avløp) 909 81 764 (vei)
Kommunale bygg Virksomhet Eiendom	958 63 951
Hjemmesykepleie Virksomhet Hjemmetjenesten	64 91 44 50 (automatisk kobling til vakttelefoner)

Psykososialt kriseteam

Det er Politiet eller kommunens overordnede kriseledelse (rådmannens ledergruppe) som beslutter å kontakte Psykososialt kriseteam for bistand, jf. retningslinje for Psykososialt kriseteam.

Kommunen har etablert et Psykososialt kriseteam, som består av 8 navngitte personer fra ulike virksomheter i kommunen. Kriseteamet bistår med å gi psykososial støtte til pårørende og andre involverte ved større ulykker, alvorlige hendelser/kriser eller katastrofer i kommunen. Psykososialt kriseteam har opprettet 2 vakttelefoner, som betjenes av medlemmer i kriseteamet etter intern vaktliste.

Virksomhetsledere som mener det er behov for Psykososialt kriseteam i forbindelse med enkelthendelser/-kriser i sin virksomhet, **skal først drøfte** med sin respektive kommunalsjef om behovet skal dekkes av ordinært tjenesteapparat eller av Psykososialt kriseteam.

Plan for krisekommunikasjon

I krisesituasjoner er det et stort informasjonsbehov fra enkeltpersoner og media. Overordnet kriseledelse har ansvar for å gi nødvendig, korrekt og relevant informasjon til aktuelle målgrupper som innbyggere, egne ansatte, nabokommuner, media og offentlige myndigheter ved alvorlige hendelser og kriser.

Politiet/LRS kommuniserer med media vedrørende krisens omfang, personskaade, pågående redningsarbeider og etterforskning. Informasjon fra kommunen, avtales og koordineres med politiet, etter beslutning i overordnet kriseledelse.

Kommunikasjonsleder er informasjonsansvarlig, og koordinerer henvendelser fra servicetorg og krisetelefoner, e-post, internett/intranett, sosiale medier, allmøter og media. Kommunen har verktøy for media- overvåking tilgjengelig, og dette vil bli tatt i bruk i en krise. Verktøyet kan gi kriseledelsen en oversikt over nettavisenes og utvalgte papiravisers omtale av den aktuelle hendelsen.

Informasjon fra kommunen skal godkjennes av kriseledelsen, før publisering.

Krisetelefoner

Som beredskapsløsning, kan overordnet kriseledelse etablere en svartjeneste ut mot innbyggerne, ved å iverksette ett krisetelefonnummer **inn** til kommunen. Dette krisetelefonnummeret besvares ved hjelp av 10 krisetelefoner som er koblet i «loop». Krisetelefonene plasseres i Servicetorget, og betjenes av eget personell som innkalles iht. varslingsliste. Dette personellet kommer i tillegg til ordinær bemanning i servicetorget. IKT har ansvar for drift og vedlikehold av krisetelefonene. 5 telefoner befinner seg på Drømtorp driftssentral og 5 telefoner er hos IKT. Telefonene er til enhver tid full-ladete, jf. tiltakskort for etablering av krisetelefoner.

Kommunikasjonskanaler

CIM

CIM er kommunens krisestøtteverktøy, som skal brukes til loggføring av alle inn- og utgående meldinger, beslutninger og handlinger i forbindelse med en krise.

GEMINI befolkningsvarsling

Kommunen kan beslutte at adressebasert (ikke lokasjonsbasert) befolkningsvarsling skal benyttes for å varsle innbyggere via mobil eller fasttelefon om hvordan de skal forholde seg i en krise. Varsling besluttes av overordnet kriseledelse og iverksettes av Kommunalteknikk.

Transponder SMS- tjeneste

Barnehager og skoler kan varsle foreldre/pårørende via Transponder, som er en toveis SMS-tjeneste. Transponder kan i tillegg benyttes som «meldingsbok».

Nødnett

Nødnett er et digitalt kommunikasjonssystem for politi, brannvesen, helsevesen og andre aktører (bl.a. Ski Røde Kors) med et nød- og samfunnsansvar i Norge. Kommuneoverlegen og alle fastlege-kontorer i kommunen har nødnettradioer.

Kommunens nettside, intranett og sosiale medier

Overordnet kriseledelse kan beslutte å iverksette et gult varselsfelt med nøkkelinformasjon på kommunens nettside, samt på intranettet. På sosiale medier legges det ut en link til kommunens nettside. Kommunikasjonsleder sørger for iverksettelse.

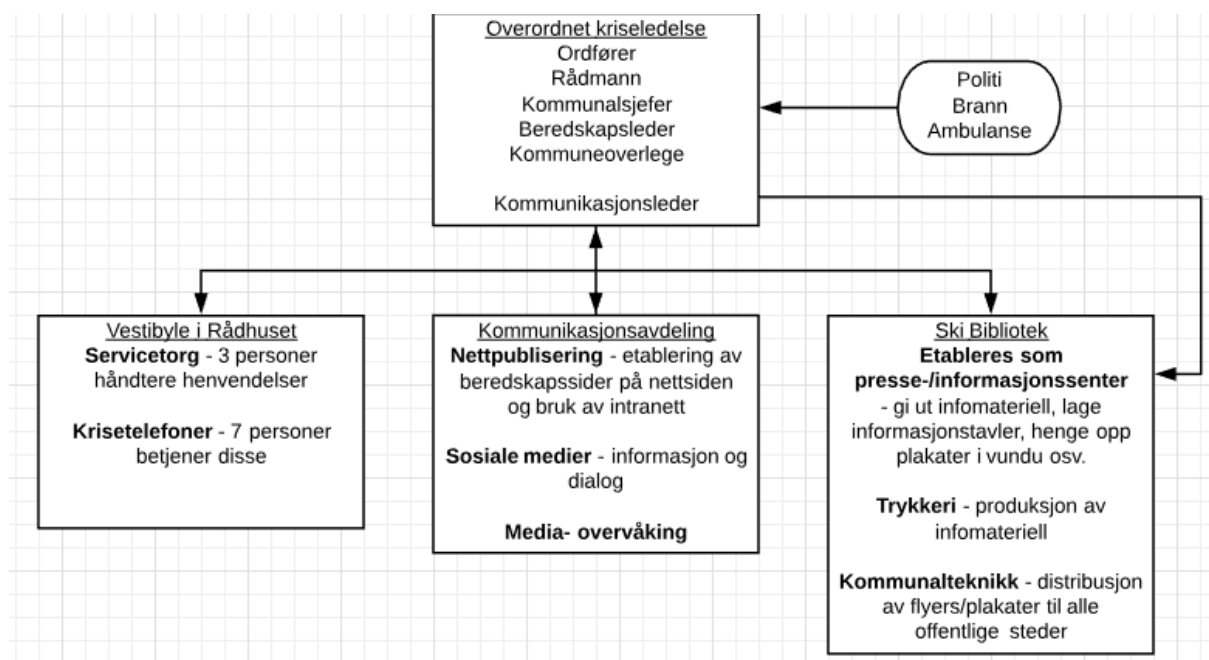
Presse-/informasjonssenter

Det kan etableres et presse-/informasjonssenter i Ski bibliotek, for å avholde pressekonferanser, gi ut informasjonsmateriell, henge opp plakater i vinduer osv.

Andre kanaler

Lokale distribusjonspunkter kan benyttes for å informere innbyggere.

Oversikt krisekommunikasjon



Plan for evakuering

En evakuering kan omfatte både uskadde og skadde personer. Ansvarsforholdene ved en evakuering er forskjellig avhengig av om evakueringen skjer fra et definert risiko- område eller fra et katastrofeområde/skadested.

MYNDIGHET	ANSVARSFORHOLD VED ET RISIKO- OMRÅDE, dvs et sted hvor det er overhengende fare for helseskader på mennesker i området
Politi (i fredstid)	<ul style="list-style-type: none"> • har ansvar for evakuering • skal sikre den evakuerte befolkningen trygghet for liv og helse • leder og samordner arbeidet med evakuering med andre aktører som <ul style="list-style-type: none"> - annen offentlig myndighet, - kommunen - AMK/ HF (Akutt Medisinsk Kommunikasjonssentral) - frivillige organisasjoner
Sivilforsvaret (i krig)	<ul style="list-style-type: none"> • overtar politiets oppgaver med evakuering når Kongen beslutter evakuering jf. Sivilbeskyttelsesloven § 17
Kommunen	<ul style="list-style-type: none"> • bistår politiet og sivilforsvaret med nødvendig evakuering av innbyggere • bistår ved mottak av befolkning fra andre kommuner • bistår ansvarlig myndighet med: <ul style="list-style-type: none"> - innkvartering, - psykososial omsorg, - informasjon til befolkning og media - medisinsk vurdering og behandling - sikre de evakuerte livsopphold, nødvendige forsyninger og forpleining • opprettholder (så langt det er mulig): <ul style="list-style-type: none"> - ordinær tjenesteproduksjon og myndighetsfunksjoner

NØDETAT	ANSVARSFORHOLD VED ET KATASTROFEOMRÅDE / SKADESTED, dvs et sted hvor det allerede har skjedd en hendelse som har medført skade på materiell og/eller mennesker
Skadestedsleder	<ul style="list-style-type: none"> • Den nødetaten som først ankommer skadestedet, ivaretar rollen som skadestedsleder. En annen nødetat kan overta rollen som skadestedsleder, dersom denne er bedre egnet for hendelsen. Ofte er det politiet som er skadestedsleder.
Politi	<ul style="list-style-type: none"> • har overordnet lederansvar for skadestedet • vurderer opprettelse av Lokalt Rednings Senter (LRS) • har operative, tekniske og taktiske oppgaver på et skadested • samordner nødetatenes, offentlig myndighets og andre frivillige aktørers innsats

	<ul style="list-style-type: none"> • leder transportdelen av evakueringen • samordner nødetatenes informasjonsflyt til LRS og offentlig myndighet • koordinerer informasjonsflyt fra nødetatene og offentlig myndighet til de involverte og media • etablerer vakthold og sikrer involverte, skadested og innsatspersonell mot media og andre informasjonssøkende • har ansvar for teknisk og taktisk etterforskning herunder sikkerhetsklarering av bl. a. personer, utstyr, materiell og åsted • sikrer og avhører sentrale vitner
Brann	<ul style="list-style-type: none"> • leder den brann- og redningstekniske delen av skadestedsarbeidet • sikrer skadested mot utslipp fra skadelige/farlige kjemikalier og mot brann- og eksplosjonsfare. • klarerer skadested/åsted etter utslipp fra farlig kjemikalier og farlig gods, samt etter eksplosjoner og brann. • bistår politiet/andre nødetater (og ev. forsvaret) med brann- og redningstekniske råd ved brann- og eksplosjonsfare • bistår helse med livredning, stabilisering av pasienter, samt transport av syke og skadde fra skadested til oppsamlingsplass • bistår helse med transport av skadde, hvis behovet er større enn det prehospitaltjenester og frivillige kan håndtere
Medisinsk (AMK)	<ul style="list-style-type: none"> • vurderer og prioriterer friske, syke og skadde på et skadested (triagering). Dette omfatter medisinsk stabilisering, livredning, førstehjelp og transport til oppsamlingsplass ved skadested, til evakueringssted og til HF og kommunale helsetjenester, samt prioritering til avhenting på oppsamlingsplass for levende uskadde, til avhenting på samleplass for levende døende og forflytning til oppsamlingsplass for døde • samler inn opplysninger om behov for helsehjelp og andre støttefunksjoner som har betydning for liv og helse på skadestedet og oppsamlingsplass • angir forventet hjelpe- og behandlingsbehov under transport og under helsehjelp i HF og i evakueringssenter • gir råd og bidrar med medisinsk behandling på skadested • rapportere om sykdomsomsfang, ressurstilgang og ressursbehov til AMK, kommuneoverlege og ev. LRS leger
Kommunen	<ul style="list-style-type: none"> • bistår med personell, ev. varsler frivillige organisasjoner, ved behov for ekstra ressurser • bistå ansvarlig myndighet med: <ul style="list-style-type: none"> - innkvartering, - psykososial omsorg, - informasjon til befolkning og media - medisinsk vurdering og behandling - sikre de evakuerte livsopphold og nødvendige forsyninger av livsnødvendigheter • opprettholder (så langt det er mulig): <ul style="list-style-type: none"> - ordinær tjenesteproduksjon og myndighetsfunksjoner

Plan for etablering og drift av evakuerings- og pårørendesenter (EPS)

Etablering og drift av et evakuerings- og pårørendesenter (EPS) er et kommunalt ansvar. Et evakueringssenter og et pårørendesenter bør etableres i nær geografisk tilknytning til hverandre, gjerne i samme bygning, men med tydelig adskilte lokaler. Det må være god kommunikasjon mellom disse sentrene.

Ved større ulykker og katastrofer vil et EPS i all hovedsak motta uskadde og lettere skadde personer, men senteret må også kunne forholde seg til personer med annen akutt og kronisk sykdom. Ved evakuering fra risiko- områder vil evakueringssenteret fungere alene uten et eget skadested med samle plass og eget pårørendesenter.

Politiet og frivillige organisasjoner kan bistå kommunen med drift og organisering av et EPS. Kommunen har samarbeidsavtale med Ski Røde Kors, der det fremgår at de kan stille med ressurser til bl.a. førstehjelpspost, registrering, forpleining og generell tilstedeværelse som omsorgspersonell. Kommunen har forberedt 2 «verktøy-kofferter», som inneholder relevant utstyr for etablering av EPS. Koffertene oppbevares i servicetorget.

Alt etter krisens art og omfang, beslutter overordnet kriseledelse hvilke lokaler som egner seg best som evakuerings- og pårørendesenter (EPS) i den gitte situasjonen, og utpeker interne ressurser som får ansvar for å tilrettelegge det praktiske i forbindelse med et EPS. Oversikt over mulig lokaler ligger som vedlegg til overordnet beredskapsplan.

Transport

Transport til lokalene kan i eget nærområde ofte foregå med private kjøretøy eller til fots. Det vil imidlertid være personer som er avhengige av transport, spesielt barn og eldre. Dette må vurderes og rekvireres i hvert enkelt tilfelle.

Transportmidler som kan benyttes er: Buss, kommunens minibusser, Taxi, Ambulanse, Røde Kors, Heimevern og Sivilforsvaret.

Ansvarsforhold Evakueringssenter

- Kommunens kriseledelse har det overordnede ansvaret, og utpeker en intern ressurs som får ansvar for å tilrettelegge det praktiske i forbindelse med et evakueringssenter
- Assisterende/stedfortredende kommuneoverlege er faglig ansvarlig for evakueringssenter
- Assisterende/stedfortredende kommuneoverlege rapporterer til kommuneoverlegen, som sitter overordnet kriseledelse
- Politiet kan stille personell til rådighet, for å bistå med trygghet, ro og orden
- Når politiet er deltagende i evakueringssenteret vil politiets representant sammen med assisterende kommuneoverlege ha ansvar for formidling av nødvendig felles informasjon, samt sammen med kommunens personell ha ansvar for å gi personlig informasjon og alvorlige budskap.

Ansvarsforhold Pårørendesenter

- Kommunens kriseledelse har det overordnede ansvaret, og utpeker en intern ressurs som får ansvar for å tilrettelegge det praktiske i forbindelse med et pårørendesenter
- Leder for Psykososialt kriseteam er faglig ansvarlig for pårørendesenter
- Leder for Psykososialt kriseteam rapporterer til kommuneoverlegen, som sitter i overordnet kriseledelse
- Politiet kan stille personell til rådighet, for å bistå med trygghet, ro og orden
- Når politiet er deltagende i pårørendesenteret vil politiets representant sammen med leder for kommunens kriseteam ha ansvar for formidling av nødvendig felles informasjon, samt sammen med kommunens personell ha ansvar for å gi personlig informasjon og alvorlige budskap.

Kompetanse i virksomhetene

Kommunens lønn- og personalsystem gir mulighet for at HR kan ta ut rapporter over ansatte, der det fremkommer hvilken kompetanse våre ansatte har. Rapportene kan filtreres bl.a. per virksomhet. På denne måten kan kommunen raskt få oversikt over hvilke ansatte som har egnet kompetanse, i en krisesituasjon.

Branntegninger

Branntegninger av lokaler oppbevares hos beredskapsleder, samt i beredskapspermen i Formannskapetssalen.

HALL	BRANNTEGNINGER
Siggerudhallen	<ul style="list-style-type: none"> • Siggerudhallen 1 • Siggerudhallen 2 • Siggerudhallen tribune • Siggerudhallen brannteknisk vurdering
Ski ishall	<ul style="list-style-type: none"> • Ski ishall
Stil Arena	<ul style="list-style-type: none"> • Stil Arena 1 • Stil Arena 2 • Stil Arena 3
Kråkstadhallen	<ul style="list-style-type: none"> • Kråkstadhallen 1 • Kråkstadhallen 2
Langhushallen	<ul style="list-style-type: none"> • Langhushallen 2 • Langhushallen kjeller
Skihallen	<ul style="list-style-type: none"> • Skihallen

Ressursoversikt

Det er utarbeidet en oversikt over tilgang på ekstra ressurser som personell, senger/tepper/overnatting, utsyr, medisinsk utstyr, matvarer og annen bistand, som kan forsterke kommunens egen beredskap i en krisesituasjon. Ressursoversikten ligger som vedlegg til overordnet beredskapsplan.